

LUXSAR

VDR450D

VDR850D

DVR H.264

**Guide de Configuration du Menu
Affichage à l'écran (OSD)**

Version 1.0

79080EA02

Table des matières

Menu System	7
< Utilisateur et mot de passe >.....	7
<Usage des touches>	8
■ Usage des touches dans le menu OSD	8
■ Usage des touches avec le clavier virtuel	8
Configuration Système	10
<Version>	10
■ Nom du modèle	10
■ Système Video	10
■ Hardware.....	10
■ Software	10
■ MAC Address 1	11
■ Software Upgrade via Local Device	Erreur ! Signet non défini.
<Langue>	11
<Date/Heure>.....	12
■ Configuration Date/Heure.....	12
■ Affichage Date/Heure	12
■ Mode d’affichage de la date	12
■ Mode d’affichage de l’heure	13
■ Ordre Date/Heure	13
■ Heure d’été.....	14
- Heure d’été	14
- Début/Fin Heure d’été.....	14
- Changement d’heure	14
<Nom de l’enregistreur>.....	15
<Mot de Passe>	15
■ Protection par mot de passe.....	15
■ Configuration du compte	16
■ Configuration niveau d’autorisation	16
■ Configuration par défaut	17
<Configuration réseau>.....	18
■ Selection LAN.....	18
■ Configuration LAN	18
- DHCP	19
- IP	19
- Masque de sous réseau	20
- Passerelle	20
- DNS	20

-	Compte PPPoE	21
-	Mot de passe PPPoE	22
-	Temporisation maxi PPPoE	22
-	Connexion à l'initialisation	22
-	Redémarrage réseau	22
■	Port déclencheur	22
■	Adresse Email	23
■	Configuration SMTP	23
-	Email via SMTP	23
-	Serveur SMTP	24
-	Port SMTP	25
-	Compte SMTP	25
-	Mot de passe SMTP	25
	Configuration	26
■	DDNS	26
-	Activer DDNS	26
-	Nom d'Hôte	27
-	Port DDNS	27
-	Appliquer/Mettre à jour	28
-	EzDDNS	28
	<RS485 Setup>.....	28
■	ID de l'appareil	29
■	Débit en bauds	29
■	Bits	29
■	Arrêt	29
■	Parité.....	29
	<Sortie audio/Tonalité touche>.....	29
■	Sortie Audio	29
■	Tonalité des touches.....	30
	<Support camera IP>	30
	Configuration Moniteur	31
	<Afficher titre caméra>.....	31
	<Ajustement centre écran>	31
	<Résolution VGA>	31
	<Afficher barre de couleur>.....	32
	Configuration Caméra	32
	<Caméra analogique>.....	32
■	Sélection caméra.....	32
■	<Protocole Dôme>	32
■	<ID dôme>.....	33

■ <Titre caméra>	33
■ Caché	33
■ <Luminosité>	34
■ <Contraste>	34
■ <Saturation>	34
■ <Teinte>	34
<IP Camera>	35
■ IP Camera Select	35
■ Titre caméra IP	35
■ Nom d'hôte/IP	36
■ Modèle	36
■ Configuration connexion	36
- Compte	36
- Mot de passe	36
- Port de gestion	37
- Port flux vidéo	37
- Format flux vidéo	37
- Advance Streaming Option	37
Sélectionnez <OFF> et le port Streaming et le Streaming Protocol seront automatiquement accordé au modèle de la camera sélectionnée.	
Sélectionnez <ON> pour effectuer des réglages manuels	
- Port flux vidéo	37
- Port flux vidéo	38
- Protocole flux vidéo	38
- Protocole dome IP	38
■ Configuration unité IP	38
- ID caméra	39
- Résolution image/TPS/Compression/Qualité	39
- Contour/Luminosité/Contraste/Saturation/teinte	40
- Appliquer	40
■ Activé	40
■ Etat	41
Configuration enregistrement	42
<Mode d'enregistrement>	42
■ Résolution enregistrement	42
■ Format d'enregistrement	42
■ Max IPS enregistrée	43
<Configuration horaires>	43
■ Heure début/fin jour/nuit	43
■ Horaires weekend	44

■ Début/Fin Weekend.....	44
<Configurations types>	44
<Configuration par caméra>.....	45
■ Sélection caméra.....	45
■ IPS normal.....	45
■ Qualité normale	45
■ Évènement Max IPS.....	46
■ Qualité évènement	46
■ Évènement actif.....	47
<Configuration EzRecord>	47
<Durée de vie des données>	48
<Enregistrement circulaire>	48
<Enregistrement Audio>.....	48
<Purge des Données>	49
■ Purger toutes les données.....	49
■ Purger toutes les données évènement.....	49
■ Purge évènement avant	49
■ Démarrer la purge	49
Configuration séquence.....	50
<Durée affichage moniteur principal/Moniteur d'appel>	50
<Séquence Moniteur Principal/Moniteur d'appel>	50
Configuration évènement.....	52
<Buzzer interne>.....	52
<Icône évènement>	52
<Avis email>.....	52
<Fichier joint>.....	53
<Évènement plein écran>	53
<Durée évènement>	54
<Configuration par canal>	54
■ Sélection de canal	54
■ Détection perte vidéo	55
■ Détection de mouvement.....	55
■ Indicateur Détection d'activité.....	55
■ Configuration détection	55
- Configuration zone détection	55
- Sensibilité	57
- Block Threshold	Erreur ! Signet non défini.
■ Entrée alarme.....	57
■ Sortie alarme	57
Configuration base de données	58

<Taille totale/libre du disque dur>.....	58
<Temps enregistrement disponible>	58
<Disques internes/externes>	58
- Actif	59
- Action.....	59
Configuration	60
<Charge config. usine>	60
<Importer configuration>	60
<Exporter configuration>.....	61
■ Destination copie.....	61
■ Nom de la configuration	61
■ Commencer Export	62
Fermeture	63
- Eteindre	63
- Redémarrer	63
Appendix A: Échantillon Diagramme EzRecord	64
Appendix B: Durée d'enregistrement	67
Appendix C: DVRPlayer	70
Appendix D: Utilisation d'une souris USB	75
Appendix E: OUTIL DE COPIE DISQUE (EXT2IFS)	77
Installer EXT2IFS sur votre ordinateur	77
Retirer le disque dure de votre ordinateur	80

Menu System

Le détail des fonctions et des paramètres du **Luxsar VDR450/850D** peuvent être programmé en utilisant le menu sur écran et à l'aide de la souris. Ce chapitre parcourt l'ensemble des options du menu de programmation.

< Utilisateur et mot de passe >

Appuyez sur MENU et entrez un utilisateur valide. Il existe deux types de compte : "admin" et "user".

Entrée utilisateur

A	B	C	D	E	F	G	H	I	J	K	L	M
N	O	P	Q	R	S	T	U	V	W	X	Y	Z
a	b	c	d	e	f	g	h	i	j	k	l	m
n	o	p	q	r	s	t	u	v	w	x	y	z
0	1	2	3	4	5	6	7	8	9	.	!	@
#	-	_	,	"	+	=	*					
		◀	▶	Backspace		Delete						
		Cancel		OK								

L'étape suivante est d'entrer le mot de passé correct. Par défaut, pour "admin" nous aurons "1234", et "4321" pour "user".

Verification mot de passe

Utilisez les touches caméras
(4-8 Digits)

Appuyez sur ◀ pour effacer



NOTE: Il est fortement recommandé de changer les mots de passe pour se prémunir de l'accès non autorisé à l'appareil.

Une icone s'affiche au centre en bas de l'écran montrant le niveau d'accès utilisateur. Si personne n'est connecté, l'icone "N" sera affiché. Si un utilisateur est connecté, le niveau numéro de niveau (de 1 à 8) sera affiché.

Avant de se déconnecter complètement, certaines fonctions sont accessibles sans avoir à se reconnecter. Il y a deux manières de se déconnecter, en pressant la touche ESC en mode visualisation (LIVE) ou par déconnection automatique si aucune action n'est réalisée sur les touches de l'enregistreur durant 5 minutes.

<Usage des touches>

Ci-dessous quelques touches utilisées fréquemment dans la configuration de l'enregistreur lorsque l'on utilise le menu de configuration.

■ *Usage des touches dans le menu OSD*

<Touches de directions>

Déplacement du curseur sur le champ précédent ou suivant. Haut/Bas sont utilisés pour changer les valeurs du champ.

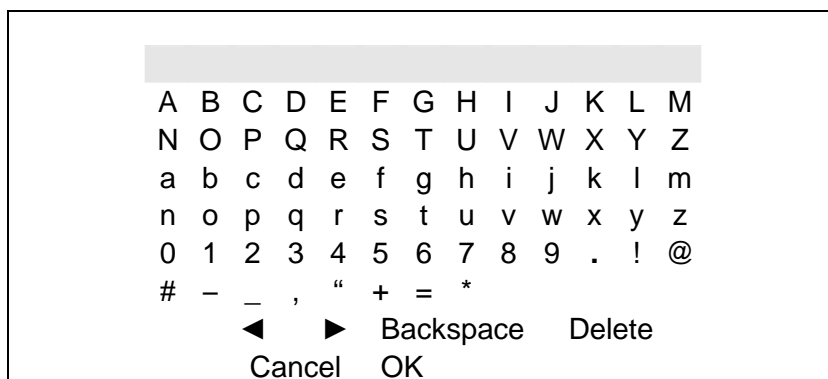
<ENTER>

Pour sélectionner ou bien sauvegarder une configuration

<ESC>

Sortir du menu sans changement.

■ *Usage des touches avec le clavier virtuel*



<Entré des caractères>

Déplacez le curseur avec les touches de direction et validez avec ENTER pour choisir le caractère. Utilisez les touches de Canal vidéo 1 à 9 pour les chiffres et 10 pour entrer 0, ou bien touche "CALL" pour entrer directement une période.

<Déplacer le curseur dans l'entrée titre>

Sélectionnez <◀> / <▶> et appuyez sur ENTER pour déplacer le curseur à Gauche ou à droite.

<Effacer un caractère précédent>

Sélectionnez <Arrière> et appuyez sur ENTER ou DOME;

<Effacer un caractère >

Sélectionnez <Effacer> et appuyez sure ENTER.

<Sortie du clavier virtuel>

Sélectionnez <OK> et appuyez sur ENTER pour sauvegarder la configuration et sortir. Autrement, appuyez sur ESC ou bien <Cancel> et appuyez sur ENTER pour sortir sans changement.

Configuration Système

Sélectionner <Configuration système> depuis le menu principal et appuyer sur la touche ENTER (ENTRER) pour ouvrir le menu de configuration système.

System Setup	
System/Version Info	
Langue	English
Date/Heure	
Nom de l'appareil	DVR
Mot de passe	
Configuration réseau	
Configuration RS485	
Sortie Audio /Tonalité des touches	
Camera IP	0

<Version>

Le menu «Version» permet à l'utilisateur de visualiser les informations système comme la versions matériel et logiciel. Depuis le menu «Configuration système», sélectionner <Version> et appuyer sur la touche ENTER (ENTRER), alors le menu suivant s'affiche. Les trois premiers articles, à savoir <Nom du modèle>, <Matériel> et <Logiciel> sont en lecture seule et NE PEUVENT PAS être modifiés.

System/Version Info	
Nom du modèle	****
Système vidéo	PAL
Hardware	**_**_**
Software	****_****_****_****
MAC Adresse 1	**.*.*.*.*.*.*.*.*
Mise à jour du firmware local	

■ **Nom du modèle**

Affiche le nom de modèle de l'enregistreur.

■ **Système Video**

NTSC ou PAL

■ **Hardware**

Informe de la version Hardware du système

■ **Software**

Informe de la version Software installé

■ **MAC Address 1**

Informe de l'adresse MAC de la machine

■ **Mise à jour Software via unite locale**

Pour mettre à jour le firmware du **Luxsar VDR450/850D** par un périphérique local, le menu s'affiche comme suit.

Mise à jour du firmware via périphérique local	
Mise à jour version	Selectionner
xxxx-xxxx-xxxx-xxxx	Non

Connecter un lecteur USB contenant la mise à jour firmware de l'enregistreur, les fichiers de mise à jour disponibles seront alors listés dans le menu. Pour mettre à jour le système, sélectionnez un fichier et utiliser les touches HAUT ou BAS pour choisir <OUI>. Appuyer sur la touche ENTER (ENTRER) pour confirmer la sélection et lancer le processus de mise à jour.

La mise à jour peut prendre plusieurs minutes pour sauvegarder les changements dans la mémoire système. Après le redémarrage de l'enregistreur, veuillez vérifier de nouveau la version du firmware.



NOTE: Les coupures de courant ne sont pas autorisées durant la mise à jour du firmware. Assurez-vous de l'absence de toute coupure tant que l'appareil n'a pas redémarré.



NOTE: Ne retirez pas la clé USB ThumbDrive® externe ou le CD-ROM avant l'arrêt totale de l'enregistreur (disque dur et ventilateur à l'arrêt). Retirer la clé USB ThumbDrive® externe ou le CD-ROM avant l'arrêt total de l'enregistreur peut perturber la mise à jour correcte du système.

<Langue>

Permet de sélectionner la langue du menu de configuration et des messages. Le choix de la langue prend effet immédiatement après la sélection. Appuyer sur les touches HAUT ou BAS pour choisir parmi les langues listées et appuyer sur la touche ENTER (ENTRER) pour confirmer.

<Date/Heure>

L'utilisateur peut paramétrer la date courante, l'heure et d'autres paramètres dans ce menu. Les droits administrateur sont requis pour ouvrir le sous-menu. Dans le menu «Configuration système», sélectionner <Date/Heure> et appuyer sur la touche ENTER (ENTRER); le menu «Date/Heure» s'affiche comme suit

Date/Time	
Date	2005/02/21
Heure	22:39:26
Affichage Date/Heure	1 ligne
Mode affichage date	J/M/A
Mode affichage heure	24 HR
Ordre Date/Heure	Heure d'abord
Configuration heure d'été	



NOTE: Les paramètres modifiés de la date et de l'heure s'appliquent aux nouvelles séquences vidéo enregistrées, la date et l'heure des séquences vidéo enregistrées préalablement ne seront pas changées.

NOTE: Pour éviter la corruption de la base de données, il est recommandé de réinitialiser la base de données par un formatage des disques après avoir changé la configuration de la date et de l'heure.

■ **Configuration Date/Heure**

Sélectionner <Date> ou <Heure> et appuyer sur la touche ENTER (ENTRER) pour permettre les modifications. Les touches GAUCHE ou DROITE sont utilisées pour déplacer le curseur vers le champ précédent ou suivant, ENTER (ENTRER) sert à sélectionner et les touches HAUT et BAS à changer la valeur dans le champ sélectionné.

■ **Affichage Date/Heure**

L'utilisateur peut choisir de configurer l'affichage à l'écran de la date et de l'heure en 1 ou 2 lignes. Utiliser les touches HAUT ou BAS pour changer la configuration. La configuration par défaut est d'afficher à l'écran la date et l'heure sur une ligne.

■ **Mode d'affichage de la date**

Cette fonction permet à l'utilisateur d'afficher à l'écran le type d'affichage de la date et de l'heure. Trois options sont disponibles: <A/M/J>, <M/J/A> ou <J/M/A>. «A» représente l'année, «M» représente le mois et «J» représente le jour.

Utiliser les touches HAUT ou BAS pour changer la configuration. La configuration par défaut est <A/M/J> dans les formats NTSC et PAL.

■ **Mode d'affichage de l'heure**

L'utilisateur peut choisir de paramétrer le format de l'heure sur <12 heures> ou <24 heures>. Utiliser les touches HAUT ou BAS pour changer le format. La configuration par défaut est <24 heures>.

■ **Ordre Date/Heure**

Utiliser cette fonction pour choisir l'ordre d'affichage de la date et de l'heure. <Date en premier> ou <Heure en premier>. Sélectionner l'option et appuyer sur ENTER (ENTRER) puis utiliser les touches HAUT ou BAS pour changer la configuration.

■ **Heure d'été**

Heure d'été		
Heure d'été		OFF
Début heure d'été	Dim 1er Avril, 02:00	
Fin heure d'été	Dernier Dim Oct, 02:00	
Chgmt heure		60 Min

- **Heure d'été**

Cette fonction est dédiée à ceux qui habitent dans des régions qui pratiquent un décalage horaire durant les mois d'été. Sélectionner <ACTIVER> pour activer ou <DÉSACTIVER> pour désactiver cette fonction.

Si cette fonction est désactivée, les heures de début et de fin de l'heure d'été ainsi que l'écart d'heure d'été seront assombries et inaccessibles. Si cette fonction est activée, l'information de la date et de l'heure apparaîtra sur l'écran avec une icône heure d'été lors de la lecture de vidéos enregistrées ou la recherche de vidéos dans la liste des événements. «E» indique l'heure d'été et «H» celle de l'hiver.

- **Début/Fin Heure d'été**

Permet la configuration de la date et l'heure du passage à l'heure d'été, ainsi que du passage à l'heure d'hiver.

- **Changement d'heure**

Permet de définir le temps de décalage à appliquer. Les réglages se font en minutes suivant les valeurs : <30>, <60>, <90> et <120> minutes.

<Nom de l'enregistreur>

Les utilisateurs peuvent attribuer un nom, jusqu'à 11 caractères aux enregistreur **Luxsar VDRXXXXD**.

Suivre les étapes suivantes pour éditer le nom de l'appareil.

- Sélectionner <Nom de l'appareil> dans le menu «Configuration système» et appuyez sur ENTER (ENTRER), alors un clavier virtuel s'affiche.

Unit Name												
[Barre de saisie]												
A	B	C	D	E	F	G	H	I	J	K	L	M
N	O	P	Q	R	S	T	U	V	W	X	Y	Z
a	b	c	d	e	f	g	h	i	j	k	l	m
n	o	p	q	r	s	t	u	v	w	x	y	z
0	1	2	3	4	5	6	7	8	9	.	!	@
#	-	_	,	"	+	=	*					
			◀	▶	Backspace			Delete				
				Cancel		OK						

- Utiliser les touches de direction pour déplacer le curseur sur le caractère désiré.
- Appuyer sur ENTER (ENTRER) pour ajouter le caractère au champ entrée (jusqu'à 11 caractères).
- Déplacer alors le curseur sur <OK> et appuyer sur la touche ENTER (ENTRER) pour enregistrer la configuration et quitter.

<Mot de Passe>

Le menu mot de passe permet à l'administrateur de changer le paramètre concernant les mots de passe utilisés pour accéder à l'enregistreur. Sélectionner <Mot de passe> dans le menu «Configuration système» et appuyer sur ENTER (ENTRER); le menu s'affiche comme suit.

User Management	
Protection par mot de passe	ON
Configuration compte	
Configuration niveau	
Mot de passé par défaut	No

■ **Protection par mot de passe**

Sélectionnez <ON> pour utiliser un utilisateur et un mot de passé afin d'accéder à différents niveau d'autorisation. <OFF> permettra un accès libre.

■ Configuration du compte

Configuration compte			
Compte	ID	PWD	Autorisation
admin	Edit	Edit	Level 8
user	Edit	Edit	Level 4
user1	Edit	Edit	Level 4
user2	Edit	Edit	Level 4
user3	Edit	Edit	Level 4
user4	Edit	Edit	Level 4
user5	Edit	Edit	Level 4
user6	Edit	Edit	Level 4
user7	Edit	Edit	Level 4



NOTE: Le nom et le niveau d'autorisation du compte ADMIN ne peuvent être modifiés.

■ Configuration niveau d'autorisation

La configuration permet de donner un niveau d'accès permettant l'utilisation de certaines fonctions. Ces fonctions sont : relecture, rechercher, contrôle dôme, Export, accès aux menus, configuration du système, Configuration moniteurs, configuration camera, configuration enregistrement, ... Utilisez les touches de direction et ENTER pour sélectionner les points. Le niveau d'autorisation va de 1 à 8, sachant que le niveau 8 a le plus de droit. Pour un accès libre, sélectionnez <Désactiver>.

Configuration autorisation	
Point	Autorisation
Première page	
Lecture/recherche	Niv 4
Contrôle Dôme	Niv 4
Call Control	Niv 4
Export	Niv 4
Accès Menu	Niv 4
Config Système	Niv 4
Config Moniteur	Niv 4
Config Camera	Niv 4
Config enregistrement	Niv 4



NOTE: "Accès Menu" ne peut être < Désactiver >.

Quand un compte n'aura pas l'accès suffisant à n menu, un message d'erreur apparaîtra à l'écran.

■ ***Configuration par défaut***

Ce menu restaure une configuration par défaut. Choisissez <Oui> pour charger une configuration par défaut ou <No> pour sortie.

<Configuration réseau>

Le menu de «Configuration réseau» permet à l'administrateur de configurer le réseau en spécifiant les paramètres relatifs au réseau tels que l'adresse IP, le masque de sous réseau, etc...

Contactez votre administrateur réseau ou fournisseur d'accès au réseau pour toutes informations complémentaires.

Network Setup	
Sélection LAN	LAN
Configuration LAN	
Port Porte déclencheur	80
Adresse Email	
Config SMTP	
Config DDNS	

■ **Selection LAN**

PPPoE signifie «Protocole Point à Point sur Ethernet» et est une couche réseau pour connecter les utilisateurs sur Ethernet vers Internet par un média commun large bande.

Cette fonction vous permet de sélectionner le type de service parmi <LAN>, <PPPoE> ou <Aucun>; si vous utilisez un réseau intranet pour la communication, veuillez sélectionner <LAN>, si vous utilisez un média large bande, tel une ligne DSL ou un modem câble, veuillez sélectionner <PPPoE>.

Si <Aucun> est sélectionné, il n'y a alors pas besoin de continuer à configurer LAN/PPPoE ; pour cette raison, le deuxième article, l<Configuration LAN> ne sera pas accessible.

■ **Configuration LAN**

Les paramètres réseau du menu «Configuration LAN» doivent être associés au type de service réseau que vous utilisez. Si vous sélectionnez <LAN> dans le menu <Sélection LAN>, les options 6 et 8 ne seront pas disponibles.

Sélectionner <Configuration LAN> dans le menu «Configuration réseau» et appuyer sur ENTER (ENTRER) pour régler les paramètres, alors le menu s'affiche comme suit.

LAN Setup	
DHCP	Non
IP	192.168.1.150
masque	255.255.255.0
Passerelle	192.168.1.1
DNS	0.0.0.0
Compte PPPoE	
Mot de passé PPPoE	
Tempo maxi PPPoE	35min
Connexion à l'initialisation	Oui
Redémarrage Réseau	Non

- DHCP

Cette option permet d'obtenir une adresse IP dynamique de votre serveur DHCP (Dynamic Host Configuration Protocol) pendant l'initialisation du système. Quand vous utilisez l'option DHCP, les paramètres sont dynamiques et ils changent à chaque fois que vous allumez et éteignez l'enregistreur, selon la configuration du réseau.

Si cette option est activée <ACTIVÉ>, une adresse IP dynamique sera attribuée à l'enregistreur VDRxxxxD H264. Dans ce cas, l'utilisateur n'a pas besoin de configurer une adresse IP statique et les paramètres Ethernet incluent l'adresse IP, le masque de sous réseau, la passerelle et les DNS seront en lecture seule. La configuration par défaut est <ACTIVÉ>.

Si vous utiliser un adressage permanent, configurer DHCP sur <DÉSACTIVÉ>. Dans ce cas vous devez configurer l'adresse IP, le masque de sous réseau, la passerelle et les DNS. Voir vos administrateurs réseau ou le personnel IT pour obtenir les paramètres réseau requis.

- IP

Cette option est utilisée pour configurer l'adresse IP (Protocole Internet) de l'enregistreur. L'adresse IP est l'identifiant pour votre ordinateur ou un périphérique sur un réseau TCP/IP LAN ou WAN. Veuillez noter que pour définir une adresse IP statique, l'option DHCP doit être configurée sur <DÉSACTIVÉ>.

- Masque de sous réseau

Le masque de sous réseau est un masque de 32 bits utilisé pour diviser une adresse IP en sous-réseaux et spécifier les hôtes réseaux disponibles. Sa valeur est définie par votre administrateur réseau. Elle prend la forme suivante `***.***.***.***`, par exemple : 255.255.255.255.

Cette option permet à l'utilisateur d'entrer la valeur du masque de sous réseau pour l'enregistreur. Veuillez noter que pour configurer le masque de sous réseau, l'option DHCP doit être configurée sur <DÉSACTIVÉ>.

- Passerelle

La passerelle est un nœud sur un réseau servant d'entrée sur un autre réseau.

L'utilisateur peut spécifier l'adresse IP de la passerelle ou du routeur associé à cet enregistreur. Pour configurer cette la passerelle, l'option DHCP doit être configurée sur <DÉSACTIVÉ>.

- DNS

DNS est l'abréviation de «Système de noms de domaine», service Internet qui traduit les noms de domaine en adresses IP. Il est plus facile de se rappeler les noms de domaine que les adresses IP.

Cette option permet à l'utilisateur de spécifier l'adresse IP du système de noms de domaine associé à l'enregistreur. Pour configurer cette fonction, l'option DHCP doit être configuré sur <DÉSACTIVÉ>.

Si le serveur réseau est inaccessible en utilisant l'option DHCP, l'enregistreur recherche le serveur réseau et s'initialise plus lentement. Cette recherche réseau continue jusqu' à la fin de la temporisation.

- Compte PPPoE

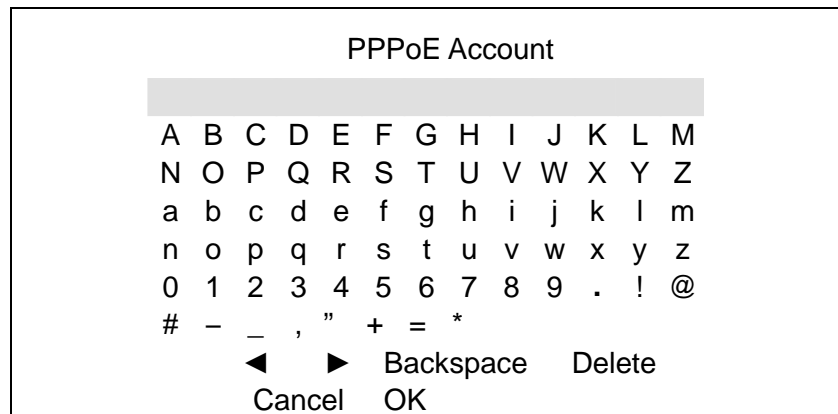
Permet à l'utilisateur de configurer le nom d'utilisateur PPPoE.



NOTE: Pour accéder aux paramètres PPPoE, sélectionner <PPPoE> comme type de Réseau dans le menu «Configuration réseau».

Pour créer un nom d'utilisateur d'ouverture de session, veuillez suivre les étapes suivantes:

- Sélectionner <Compte PPPoE> depuis le menu «Configuration LAN» et appuyer sur la touche ENTER (ENTRER) alors, un clavier virtuel s'affiche.



- Utiliser les touches de direction pour déplacer le curseur sur le caractère désiré.
- Appuyer sur la touche ENTER (ENTRER) pour ajouter le caractère au champ de saisie du nom de l'utilisateur.
- Quand le nom est saisi, déplacer le curseur sur <OK> et appuyer sur ENTER (ENTRER) pour sauvegarder la configuration et quitter.

- **Mot de passe PPPoE**

Cette option permet à l'utilisateur de configurer le mot de passe PPPoE. Suivre les étapes suivantes pour configurer le mot de passe d'ouverture de session

- Sélectionner <Mot de passe PPPoE> dans le menu «Configuration LAN» et appuyer sur ENTER (ENTRER) alors, un clavier virtuel s'affiche.
- Utiliser les touches de direction pour sélectionner un caractère.
- Appuyer sur la touche ENTER (ENTRER) pour ajouter le caractère sélectionné au champ de saisi du mot de passe.
- Quand le nom est saisi, déplacer le curseur sur <OK> et appuyer sur la touche ENTER (ENTRER) pour sauvegarder la configuration et quitter.

- **Temporisation maxi PPPoE**

Indique le temps pendant lequel la connexion modem reste active sans reconnaissance l'ordinateur distant. Vous pouvez sélectionner une durée de temporisation comprise entre 0 et 600 minutes. La configuration par défaut est de 35 minutes.

- **Connexion à l'initialisation**

L'enregistreur peut se connecter automatiquement à l'internet dès le démarrage. Sélectionner <OUI> pour connecter l'appareil à l'initialisation, sinon, sélectionner <NON>.

- **Redémarrage réseau**

Le redémarrage réseau est requis après avoir changé la configuration réseau. Sélectionner <OUI> pour redémarrer la connexion réseau.

■ **Port déclencheur**

Pour modifier le port par défaut (80), utilisez ce menu.

■ Adresse Email

Vous pourrez configurer les adresses email recevant les informations d'alarme. Suivre les points suivants :

- Sélectionnez < Adresse Email > dans le menu configuration réseau et appuyez sur ENTER. Un clavier virtuel va apparaître.
- Utilisez les touches directionnelles afin de déplacer le curseur et choisir les caractères.
- Appuyez sur ENTER afin d'ajouter le caractère souhaité dans le champs du mot de passe.
- Ensuite, déplacez le curseur sur <OK> et appuyez sur ENTER pour sauvegarder la configuration et sortir.

■ Configuration SMTP

SMTP (Simple Mail Transfer Protocol) est un protocole utilisé pour l'envoi de messages e-mail entre serveurs. SMTP est un protocole texte, relativement simple où un ou plusieurs récipiends de message sont spécifiés ainsi que le message texte transféré.

Sélectionner <Configuration SMTP> dans le menu «Configuration réseau» et appuyer sur la touche ENTER (ENTRER), le menu s'affiche comme suit.

Configuration SMTP	
Email via SMTP	NON
Serveur SMTP	
Port SMTP	25
Compte SMTP	
Mot de passé SMTP	

- Email via SMTP

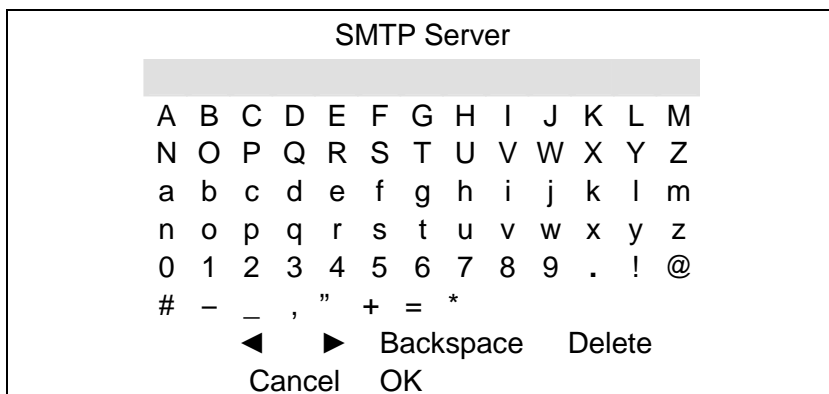
Cette fonction permet à l'utilisateur de déterminer si l'appareil envoie l'email à l'aide du serveur SMTP. Sélectionner <OUI> pour envoyer l'email grâce au serveur SMTP à l'aide des touches de direction; sinon, sélectionner <NON>.

- Serveur SMTP

Cette fonction permet à l'utilisateur de configurer le serveur SMTP. Contacter votre fournisseur d'accès réseau pour des informations plus spécifiques.

Suivre la procédure suivante pour configurer le serveur SMTP.

- Sélectionner <Serveur SMTP> dans le menu «Configuration SMTP» et appuyer sur la touche ENTER (ENTRER). Un clavier virtuel s'affiche alors.



- Utiliser les touches de direction pour déplacer le curseur sur le caractère sélectionné.
- Appuyer sur la touche ENTER (ENTRER) pour ajouter le caractère sélectionné au champ de saisi du nom utilisateur.
- Quand cette opération est terminée, déplacer le curseur sur <OK>et appuyer sur la touche ENTER (ENTRER) pour sauvegarder la configuration et quitter.

- Port SMTP

Cette fonction est utilisée pour modifier le port utilisé par le serveur SMTP. Le serveur SMTP utilise généralement le port Internet 25.

Pour changer de port du serveur SMTP, déplacer le curseur sur <Port SMTP> dans le menu «Configuration SMTP» et appuyer sur la touche ENTER (ENTRER). Utiliser les touches HAUT ou BAS pour changer les valeurs dans le champ sélectionné.

- Compte SMTP

Cette fonction permet à l'utilisateur de configurer le nom de l'utilisateur du serveur SMTP. Suivre cette procédure pour configurer le mot de passe d'ouverture de session.

- Sélectionner <Compte SMTP> dans le menu «Configuration SMTP» et appuyer sur la touche ENTER (ENTRER). Un clavier virtuel s'affiche alors.
- Utiliser les touches de direction pour déplacer le curseur sur le caractère sélectionné.
- Appuyer sur ENTER (ENTRER) pour ajouter le caractère sélectionné au champ de saisie du mot de passe.
- Quand cette opération est terminée, déplacer le curseur sur <OK> et appuyer sur la touche ENTER (ENTRER) pour sauvegarder la configuration et quitter le menu.
-

- Mot de passe SMTP

Cette fonction permet à l'utilisateur de configurer le mot de passe du serveur SMTP. Suivre cette procédure pour configurer le mot de passe.

- Sélectionner <Mot de passe SMTP> dans le menu «Configuration SMTP» et appuyer sur la touche ENTER (ENTRER). Un clavier virtuel s'affiche alors.
- Utiliser les touches de direction pour déplacer le curseur sur le caractère sélectionné.

- Appuyer sur la touche ENTER (ENTRER) pour ajouter le caractère sélectionné au champ de saisi du mot de passe.
- Quand cette opération est terminée, déplacer le curseur sur <OK> et appuyer sur la touche ENTER (ENTRER) pour sauvegarder la configuration et quitter le menu.

■ Configuration DDNS

La fonction DDNS (Système dynamique de noms de domaine) permet de synchroniser constamment un nom DNS avec une adresse IP dynamique. En d'autres mots, ceci permet à ceux qui utilisent une adresse IP dynamique d'être associé à un nom de domaine statique pour que d'autres puissent s'y connecter par ce nom.

Quand la configuration est terminée, l'adresse DDNS sera: <http://hostname.ddns.iview-ddns.com>

Par exemple, si le nom d'Hôte choisi est « **H264DVR** », alors l'adresse sera:

<http://H264DVR.ddns.iview-ddns.com>

Sélectionner <Configuration DDNS> dans «Configuration réseau» et appuyer sur la touche ENTER (ENTRER). Le menu s'affiche comme suit.

Configuration DDNS	
Valider DDNS	OUI
Nom d'hote	XXXX_XXXXXX
Port DDNS	80
Soumettre/Mettre à jour	Non
ezDDNS	Non

- Activer DDNS

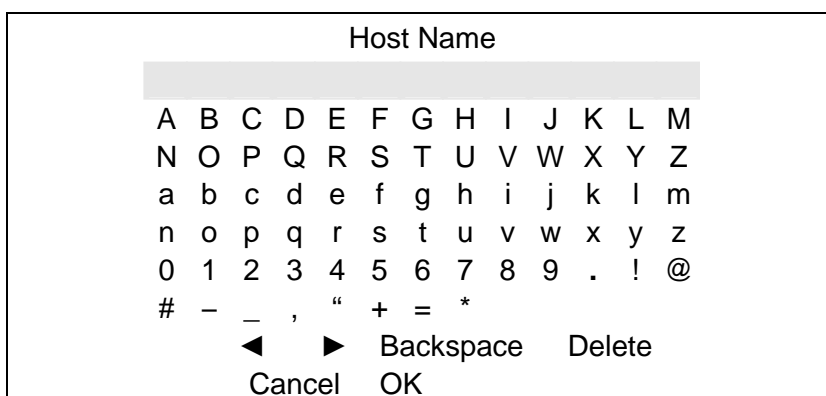
Cette fonction est utilisée pour activer ou désactiver le «Service dynamique de nom de domaine». Sélectionner <OUI> pour activer le service ou <NON> pour le désactiver.

- Nom d'Hôte

Cette fonction permet à l'utilisateur de configurer un nom de domaine qui est utilisé pour se connecter sur le **Luxsar VDRxxxxD** à travers le net à l'aide de votre ordinateur.

Pour configurer le nom d'hôte de votre appareil, suivre les étapes suivantes.

- Sélectionner <Nom d'Hôte> dans le menu «Configuration DDNS» et appuyer sur la touche ENTER (ENTRER). Un Clavier virtuel s'affiche comme ci-dessous.



- Utiliser les touches de direction pour sélectionner le caractère.
- Appuyer sur la touche ENTER (ENTRER) pour ajouter le caractère sélectionné au champ de saisie du mot de passe.
- Quand cette opération est terminée, déplacer le curseur sur <OK> et appuyer sur ENTER (ENTRER) pour sauvegarder la configuration et quitter le menu.



NOTE: Deux **Luxsar VDRxxxxD** ne peuvent pas avoir le même nom d'hôte

- Port DDNS

Cette fonction permet à l'utilisateur de configurer le port utilisé par le service DDNS. Appuyer sur les touches de direction HAUT ou BAS pour changer le port

- Appliquer/Mettre à jour

Quand cette opération est terminée, déplacer le curseur sur cette option et appuyer sur la touche ENTER (ENTRER) pour appliquer les modifications.



NOTE: Si deux **Luxsar VDRxxxxD** ont le même nom de domaine, la dernière configuration ne sera pas entérinée.

- EzDDNS

EzDDNS permet à l'utilisateur d'enregistrer automatiquement le nom de l'hôte. Appuyer sur la touche ENTER (ENTRER) et sélectionner <OUI>. L'écran suivant sera alors affiché:

ezDDNS Submit/update ok!
Host name is XXXX_XXXXXX
Press any key to return



NOTE: le **Luxsar VDRxxxxD** doit être connecté à une adresse *IP public ou assigné à un port spécifique «Technique de redirection de **port».

*Une adresse «IP public» est une adresse qui vous est assignée par votre fournisseur d'accès internet.

Une adresse «IP privée» est une adresse saisie manuellement ou automatiquement par le serveur DHCP. Lorsque l'utilisateur a une adresse IP privée d'assignée, il peut en utilisant la technique de redirection de port, assigner l'adresse à un port spécifique du **Luxsar VDRxxxxD.

<RS485 Setup>

Ce menu permet aux utilisateurs de configurer les paramètres de l'unité de communication du port RS-485. De Configuration Système, sélectionnez <Configuration RS485> et appuyez sur ENTRER. Le menu suivant s'affiche.

RS485 Setup	
ID unité	224
Débit en Bauds	9600
Bits	8
Stop	1
Parité	Aucune

■ ID de l'appareil

Cette fonction est utilisée pour changer l'adresse ID RS-485 de l'enregistreur. L'ID peut être compris entre <1> et <255>. La configuration par défaut est <224>.

■ Débit en bauds

Les options de débit en bauds devant être identiques à ceux paramétrés dans le dôme sont les suivantes <2400>, <4800>, <9600>, <19200> et <38400>. La configuration par défaut est <9600> bauds.

■ Bits

L'utilisateur peut spécifier le nombre de bits utilisé dans le protocole. Les options disponibles sont <6>, <7> et <8> bits. La configuration par défaut est <8> bits.

■ Arrêt

L'utilisateur peut spécifier la présence d'un bit arrêt. Les options sont <1> et <2> bits arrêt. La config. par défaut est <1> bit arrêt.

■ Parité

Cette fonction est utilisée pour spécifier la parité. Les options sont <IMPAIRE>, <PAIRE>, et <AUCUNE>. La config. par défaut est <AUCUNE>.

<Sortie audio/Tonalité touche>

Cette fonction est utilisée pour configurer le mode de sortie audio ou la tonalité des touches:

Sortie/Tonalité touche	
Audio Output	OFF
Key Beep	ON

■ Sortie Audio

Cette fonction est destinée à configurer le mode de la sortie audio. Les options disponibles sont les suivantes.

- **Direct/lecture**

Sélectionner l'option pour lire respectivement les sons de la vidéo directe ou celui de la vidéo enregistrée en mode lecture.

- **Toujours sous-tension**

Cette option permet de lire des sons en direct dans les modes en direct et en lecture.

- **DÉSACTIVER**

Sélectionner cette option pour désactiver la fonction sortie audio

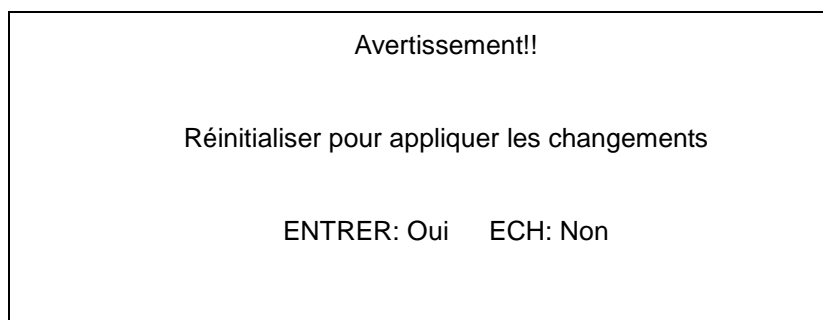
- **Tonalité des touches**

Cette fonction est utilisée pour activer ou désactiver la tonalité des touches. Sélectionner <OUI> pour activer la tonalité des touches ou <NON> pour la désactiver.

<Support camera IP>

Ce menu permet d'ajouter des cameras IP au DVR. Choisir <0> configurera le DVR en mode totalement analogique. Choisissez n'importe quel autre numéro afin d'entrer le nombre de camera IP correspondant.

Ce message s'affichera après avoir choisi le nombre de camera IP. Appuyer sur la touche ENTER (ENTRER) pour appliquer les changements ou ESC (ECHAP) pour quitter le menu.



NOTE:

1. La base de données existante ne sera pas reformatée après validation de cette fonction.
1. Les entrées et sorties d'alarme, la fonction détection de mouvements et l'audio de la camera IP ne sont pas supportés.

Configuration Moniteur

Le menu «Configuration moniteur» permet à l'utilisateur d'ajuster la qualité de l'image affichée. Sélectionner <Configuration moniteur> depuis le menu principal et appuyer sur la touche ENTER (ENTRER). Le menu suivant s'affiche.

Monitor Setup	
Afficher titre caméra	Oui
Ajustement centre écran	
Résolution VGA	800x600
Montrer barre de couleur	Execute

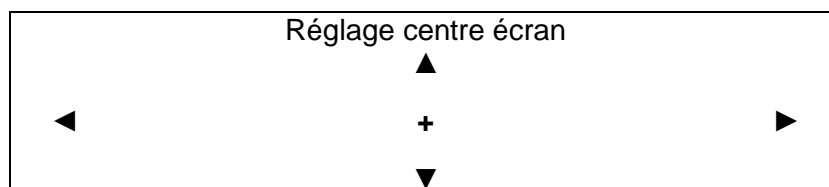
<Afficher titre caméra>

Cette fonction permet à l'utilisateur de choisir d'afficher ou non le titre de la caméra à l'écran. La configuration par défaut est <OUI>, de cette façon les titres caméra son affichée avec la vidéo.

<Ajustement centre écran>

Cette fonction est utilisée pour ajuster le centre de l'image par rapport au centre de l'écran du moniteur principal. Suivre la procédure suivante pour définir le point central.

- Sélectionner <Réglage centre écran> dans le menu «Configuration moniteur» et appuyer sur ENTER (ENTRER). L'écran de réglage s'affiche comme suit.



- Pointer le point central de l'écran à l'aide des touches de direction.
- Appuyer sur la touche ENTER (ENTRER) pour quitter le menu quand l'opération est terminée.

<Résolution VGA>

Cette fonction permet à l'utilisateur de sélectionner la résolution VGA appropriée pour le moniteur VGA connecté à l'appareil. Les options sont les suivantes <800 x 600> (défaut), <1024 x 768> et <1280 x 1024>.



NOTE: Si la résolution VGA sélectionnée est trop élevée pour le moniteur, le message «Pas de signal» s'affiche à l'écran. Veuillez alors appuyer sur la touche ESC (ECHAP) du panneau frontal pour retourner au menu de configuration.

<Afficher barre de couleur>

Choisir cette option pour afficher une barre de couleur sur l'écran. La barre de couleur aide à régler la teinte moniteur, la saturation, la couleur du texte ainsi que les options d'affichage. Appuyer sur la touche ESC (ECHAP) pour quitter la barre de couleur et retourner au menu de configuration.

Configuration Caméra

Les options du menu «Configuration Caméra» permettent à l'utilisateur de définir les paramètres de la caméra, incluant le titre caméra, le protocole dôme et l'ID de chaque caméra connectée. Le menu s'affiche comme suit.

<Caméra analogique>

Si vous utilisez une camera analogique, veuillez continuer avec cette section. Les fonctions dans ce menu sont décrites dans la sous-section suivante.

Analog Camera	
Sélection caméra analogique	CAM1
Protocole Dome	Aucun
ID Dome	0
Titre Camera	CAM1
Caché	Non
Luminosité	0
Contraste	0
Saturation	0
Teinte	0

■ Sélection caméra

Cette fonction est utilisée pour sélectionner une caméra et configurer ses paramètres. Les paramètres, tels que le protocole du dôme mobile et le titre de la caméra, etc... seront associées à la caméra sélectionnée.

Déplacer le curseur sur <Sélection caméra> et appuyer sur ENTER (ENTRER) puis sélectionner un canal à l'aide des touches HAUT ou BAS.

■ <Protocole Dôme>

Sélectionner le protocole de communications associé à votre caméra dôme mobile en appuyant sur la touche ENTER (ENTRER) et les touches de direction. Les protocoles disponibles sont <DynaColor>, <Pelco D>, <Pelco P>, <AD422>, <Fastrax 2> et <Aucun> (défaut).

■ <ID dôme>

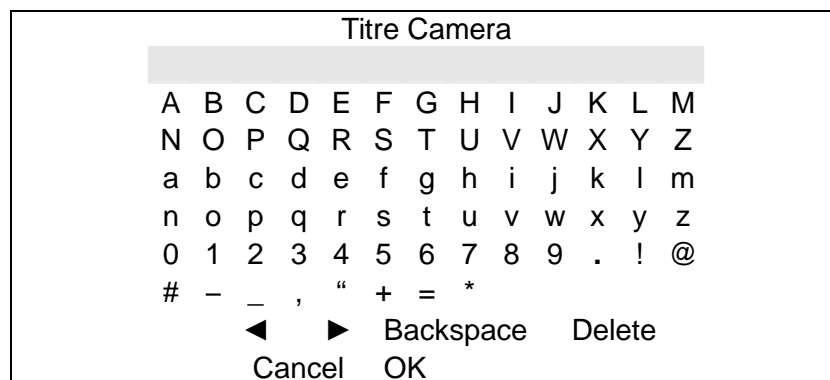
Cette fonction est utilisée pour attribuer un nombre ID à la caméra dôme mobile sélectionnée. Noter que le nombre ID doit correspondre à l'adresse ID définie dans le dôme mobile.

■ <Titre caméra>

Cette fonction permet à l'utilisateur de changer le titre de chaque caméra connectée à l'enregistreur. Par défaut, les titres des caméras sont numérotés respectivement de 1 à 16. Le titre s'affiche à l'écran après avoir été défini.

Suivez cette procédure pour saisir un nouveau titre pour une caméra.

- Dans le menu «Configuration caméra», déplacer le curseur sur <Titre caméra> et appuyer sur la touche ENTER (ENTRER). Un clavier virtuel à caractères alphanumériques s'affiche.



- Utiliser les touches de direction pour positionner le curseur sur le champ de saisie du titre situé au-dessus du clavier virtuel.
- Utiliser les touches de direction pour déplacer le curseur dans la liste de caractères et vers celui que vous désirez. Appuyer sur la touche ENTER (ENTRER) pour sélectionner le caractère. Continuer jusqu'à la création d'un nom. Chaque titre peut contenir jusqu'à 11 caractères.
- Quand la saisie du titre est terminée, déplacer le curseur sur <OK> et appuyer sur la touche ENTER (ENTRER). Ou alors, appuyer soit sur la touche ESC (ECHAP) ou déplacer le curseur sur <Annuler> et appuyer sur la touche ENTER (ENTRER) pour annuler.

■ Caché

Cette fonction permet à l'utilisateur de choisir de cacher une caméra donnée alors que l'appareil est en cours d'enregistrement vidéo. Choisir <OUI>, signifie recouvrir la caméra sélectionnée et <NON> la garder découverte. La configuration par défaut est <NON>.

Pour couvrir une caméra, suivre cette procédure :

- Sélectionner le canal que vous voulez cacher depuis <Sélection de canaux>.
- Après avoir sélectionné le canal, déplacer le curseur sur <Caché> et sélectionner <OUI>.

■ <Luminosité>

Déplacer le curseur sur cette option et appuyer sur la touche ENTER (ENTRER) pour ajuster la luminosité de la caméra. Utiliser les touches HAUT ou BAS pour ajuster la valeur numérique. La plage de valeurs de luminosité varie de <-128> à <+127>. La configuration par défaut est <0>.

■ <Contraste>

Déplacez le curseur sur cette option et appuyer sur ENTER (ENTRER) pour ajuster le contraste de la caméra. Utiliser les touches HAUT ou BAS pour régler la valeur.

■ <Saturation>

Déplacer le curseur sur cette option et appuyer sur la touche ENTER (ENTRER) pour régler la saturation couleur de la caméra avec les touches HAUT ou BAS. Cette valeur sera ignorée sur les moniteurs monochromes. La plage des valeurs saturation varie de <-128> à <+127>. La configuration par défaut est <0>.

■ <Teinte>

Déplacer le curseur sur cette option et appuyer sur la touche ENTER (ENTRER) pour ajuster la teinte de la caméra. Utiliser les touches HAUT ou BAS pour ajuster la valeur.

<IP Camera>

Si vous utilisez une camera IP, veuillez continuer avec cette section. Après que l'option <Support camera IP> est paramétrée avec un chiffre supérieur à 0 et que le **Luxsar VDRxxxxD** à été réinitialisé, l'utilisateur aura la possibilité d'avoir accès à la configuration de la caméra IP. Les fonctions de ce menu sont décrites dans les sous section ci-dessous.

IP Camera	
Sélection caméra IP	CH16
Titre caméra IP	CH16
Nom d'hôte/IP	X.X.X.X
Modèle	
Configuration connexion	
Configuration caméra IP	
Activaté	Non
Etat	

■ IP Camera Select

Cette fonction permet de sélectionner le canal à configurer. Si vous avez choisi <1> dans l'option <Support caméra IP>, alors le canal 16 sera celui correspondant à la caméra IP. Quand vous choisissez <2> dans l'option <Support camera IP>, les canaux 15 et 16 seront les canaux utilisés pour les camera IP.

■ Titre caméra IP

Cette fonction permet à l'utilisateur de modifier le titre de chaque caméra connectée au **Luxsar VDRxxxxD**. Par défaut, les titres de la caméra sont des numéros allant respectivement de 1 à 16. Les titres modifiés sont affiché sur l'écran immédiatement après les changements.

Suivre les étapes suivantes pour saisir un titre pour les camera IP.

- Déplacer le curseur sur <Titre camera IP> et appuyer sur la touché ENTER (ENTRER) et un clavier virtuel alphanumérique s'affichera.

Titre Camera IP													
[Barre de saisie]													
A	B	C	D	E	F	G	H	I	J	K	L	M	
N	O	P	Q	R	S	T	U	V	W	X	Y	Z	
a	b	c	d	e	f	g	h	i	j	k	l	m	
n	o	p	q	r	s	t	u	v	w	x	y	z	
0	1	2	3	4	5	6	7	8	9	.	!	@	
#	-	_	,	"	+	=	*						
				◀	▶	Backspace			Delete				
				Cancel		OK							

- Utiliser les touches de direction pour positionner le curseur dans le champ

de saisi du titre situé au-dessus du clavier.

- Utiliser les touches de direction pour déplacer le curseur dans la liste de caractères pour choisir celui que vous avez besoin. Appuyer sur la touche ENTER (ENTRER) pour sélectionner un caractère. Continuer jusqu'à le nom soit saisi. Chaque titre peut contenir 11 caractères.
- Après que le titre soit saisi, déplacer le curseur sur <OK> et appuyer sur la touche ENTER (ENTRER), si non appuyer sur ESC (ECHAP) ou déplacer le curseur sur <Annuler> et appuyer sur la touche ENTER (ENTRER) pour quitter le menu.

■ **Nom d'hôte/IP**

Cette fonction permet de saisir le nom de l'hôte ou l'adresse IP de la caméra (par exemple 192.168.1.123).

■ **Modèle**

Cette option permet de choisir le modèle de votre camera IP. Le **Luxsar VDRxxxxD** supporte les camera suivantes, <ViVoTek 7000>, <AXIS 200>, <SONY SNC>, et <ACTi Series>.

■ **Configuration connexion**

Cette option permet de configure la connexion de la camera IP, choisir cette option et le menu suivant s'affichera.

Connection Setup	
Compte	****
Mot de passe	****
Port de gestion	80
Format Streaming	MPEG4
Option Streaming	OFF
Port Streaming	8090
Protocole Flux	RTP+RTSP
Protocole dome IP	Aucun

- **Compte**

Permet de saisir le nom du compte de la caméra IP.

- **Mot de passe**

Permet de saisir le mot de passe de la caméra IP.

- Port de gestion

Le port de gestion est le port par défaut de la caméra IP. Différentes caméras IP peuvent avoir des ports différents.

- Port flux vidéo

Le port de flux vidéo est utilisé pour transmettre la vidéo et les commande associé.

- Format flux vidéo

Cette option permet de choisir le format de flux vidéo de votre caméra IP. Le **Luxsar VDRxxxxD** supporte le format de compression vidéo suivant, <MPEG4>, <H264> et <MJPEG>.

- Advance Streaming Option

Sélectionnez <OFF> et le port Streaming et le Streaming Protocol seront automatiquement accordé au modèle de la camera sélectionnée.

Sélectionnez <ON> pour effectuer des réglages manuels.

- **Port flux vidéo**

Le port de flux vidéo est utilisé pour transmettre la vidéo et les commande associé.

- **Protocole flux vidéo**

Cette option permet de choisir le protocole du flux vidéo de votre caméra IP. Le **Luxsar VDRxxxxD** supporte les protocoles des flux vidéo suivants, <RTP+RTSP>, <RTP/RTSP>, <RTP/RTSP/HTTP>, et <HTTP>.



NOTE: Veuillez prendre contact avec le fabricant de votre caméra vidéo IP, si vous ne trouvez pas les informations concernant la gestion Port/ Streaming format/ Streaming Protocol de votre camera IP

- **Protocole dome IP**

Si votre camera IP est un dôme, choisissez le bon protocole afin d'obtenir les différentes options.

■ **Configuration unité IP**

Cette fonction permet de configure les paramètres basiques de la camera IP. Une fois dans cette fonction, le message suivant est affiché.

Chargement des données
Veuillez attendre !

Si la connexion ne peut pas être établie, le message suivant sera affiché. Veuillez vérifier le <Nom d'hôte/IP>, <Modèle> et <Configuration connexion> pour être certain que les paramètres sont correcte.

Impossible d'obtenir les paramètres de la camera IP

Lorsque la connexion est établie, le menu suivant sera affiché.

Device Setup	
Caméra ID	****
ResolutionImage	CIF
IPS	15
Compression	40
Qualité	Meilleur
Qualité	0
Contour	20
Luminosité	50
Contraste	30
Teinte	40
Appliquer	Non



NOTE: Le contenu de la <Configuration de la caméra IP> diffère d'un modèle de caméra à un autre. Par exemple, lorsque vous vous connectez à une caméra de la marque A, vous pouvez avoir toutes les options disponible. Cependant lorsque vous vous connectez à une caméra de la marque B, vous pouvez avoir que 7 ou 8 option.

<IP Camera Brand A>

Device Setup	
Product ID	****
Image Resolution	CIF
FPS	15
Compression	40
Quality	Best
Sharpness	0
Brightness	20
Contrast	50
Saturation	30
Hue	40
Apply	No

<IP Camera Brand B>

Device Setup	
Product ID	****
Image Resolution	CIF
FPS	15
Quality	Best
Sharpness	0
Contrast	20
Saturation	50
Apply	No

- ID caméra

Cette fonction permet d'afficher le nom de la camera IP.

- Résolution image/TPS/Compression/Qualité

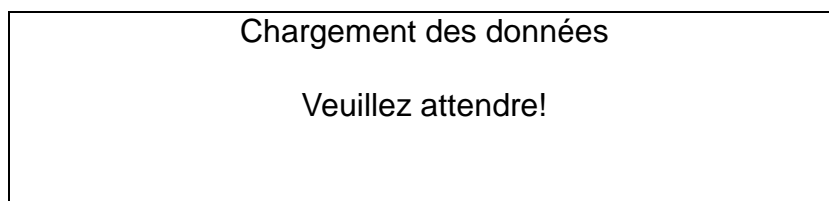
Cette fonction peut-être utilisé pour configurer la résolution de l'image/TPS (Trames par secondes)/Compression/Qualité de la caméra IP.

- Contour/Luminosité/Contraste/Saturation/teinte

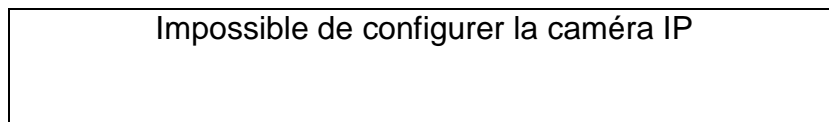
Déplacer le curseur sur l'option et appuyer sur la touche ENTER (ENTRER) pour ajuster les fonctions de Contour/ Luminosité/ Contraste/ Saturation/ Teinte de l'image de la caméra. Utiliser les touches HAUT et BAS pour ajuster la valeur numérique.

- Appliquer

Sélectionner <Oui> pour appliquer la configuration, alors le message suivant s'affichera.



Lorsqu'il est impossible d'appliquer la configuration le message suivant apparaîtra. Il est possible que vous deviez réduire la résolution ou le TPS de la caméra pour pouvoir valider la configuration.



Si non la <Configuration de la camera IP> sera appliqués.



NOTE: Lorsque vous changer une option dans l'option <Configuration camera IP>, vous devez sélectionner <Appliquer> pour appliquer les changements

■ Activé

Sélectionner <Oui> pour active la camera IP, ou <Non> pour la désactiver.



NOTE: Après avoir activé la camera IP, le nom d'hôte/IP, le modèle, la configuration de la connexion sous les options du menu < caméra IP> ne seront pas modifiable tant que la caméra restera activée.

■ Etat

Une fois la caméra IP activée, l'option <Etat> sera affichée. Enter dans cette option pour voir l'état courant de la caméra IP.

Etat	
Modèle	****
Format Streaming	MJPEG
Résolution	720*480
IPS	10
Bande passante	20 KB/Sec
Pourcentage de perte	0.1%

Configuration enregistrement

Les trois facteurs suivants affecteront le temps total d'enregistrement du **Luxsar VDRXXXXD**:

- La capacité du disque dur
- Le nombre d'images par secondes enregistré
- Les paramètres de qualité de l'image

Plus le nombre d'images par seconde enregistré et le paramètre de qualités sont élevés, plus le temps d'enregistrement est court pour un disque dur donnée. La plupart de ces facteurs peuvent être configurés dans ce sous-menu.

Le menu «Configuration enregistrement» permet à l'utilisateur de configurer la qualité d'enregistrement, les horaires d'enregistrement et d'autres paramètres d'enregistrement. Le mot de passe administrateur est requis pour accéder au menu «Configuration enregistrement». Dans le menu principal, déplacer le curseur sur <Configuration Enregistrement> et appuyer sur la touche ENTER (ENTRER). Le menu suivant s'affiche.

Configuration enregistrement	
Mode enregistrement	
Configuration horaire	
Configuration types	HAute qualité
Config par caméra	
Config ezRecord	
Durée d'existence des données	0 Jours
Enregistrement circulaire	ON
Enregistrement Audio	ON
Purge des données	

<Mode d'enregistrement>

Le «Mode Enregistrement» permet de sélectionner la résolution et le nombre d'images par seconde enregistré. Les réglages relatifs à l'enregistrement comme la «Configuration types» suivront la configuration du mode enregistrement.

Record Mode Setup	
Resolution enreg	720*240
Format Enreg	H264
Max IPS enreg	60

■ **Résolution enregistrement**

Sélectionnez la résolution de votre enregistrement. Les sélections sont 720*576, 720*288, et 352*288.

■ **Format d'enregistrement**

Sélectionnez le format de l'enregistrement en <H264> ou <MJPG>.

Max IPS enregistrée

Ce point sera automatiquement change en fonction des réglages réalisés précédemment.

Suite aux modifications des configurations d'enregistrement et après avoir appuyé sur ESC, un message d'alerte va apparaitre. Appuyez sur ENTER pour confirmer ou ESC pour annuler.

!!Attention!!
 Redémarrage du system
 car mode d'enregistrement différent
 ENTER: Oui ESC: Non



NOTE: Il est recommandé de sauvegarder la configuration du programme avant tout changement de la configuration du mode d'enregistrement.

<Configuration horaires>

Ce sous-menu est utilisé pour définir l'heure de jour, de nuit et du weekend des plages horaires d'enregistrement.

Les horaires de nuit et de jour servent à définir l'heure de jour et de nuit; les horaires weekends sont conçus pour les weekends et les vacances.

Sélectionner <Configuration horaires> depuis le menu «Configuration enregistrement» et appuyer sur la touche ENTER (ENTRER); Le menu suivant s'affiche.

Schedule Setup	
Début heure jour	06:00
Fin heure de jour	18:00
Début heure de nuit	06:00
Fin heure Nuit	18:00
Horaires weekend	ON
Début weekend	Ven 18:00
Fin weekend	Lun 06:00

■ Heure début/fin jour/nuit

L'heure de début et de fin de Jour/Nuit détermine la durée du temps d'enregistrement de jour et de nuit. Le temps est indiqué en incréments d'une minute. Le format d'affichage de l'heure dans ce menu est basé sur la configuration dans le mode «Affichage de l'Heure».

■ **Horaires weekend**

L'option «Horaire de weekend» détermine si un horaire weekend est utilisé. Choisir <OUI> pour que la configuration de l'horaire de weekend prenne effet.

■ **Début/Fin Weekend**

L'heure de début du weekend indique le jour et l'heure spécifiques auxquelles commence le weekend ; par exemple, VEN 18:00. L'heure de fin du weekend indique le jour et l'heure spécifiques auxquelles finit le weekend ; par exemple, LUN 06:00. L'heure est indiquée en incréments d'une minute.

Noter que la valeur que vous avez saisie indique quand les horaires habituels de jour et de nuit finissent et quand commencent les enregistrements weekend.

<Configurations types>

Le menu <Configurations types> est utilisé pour sélectionner la qualité des enregistrements types et le nombre d'images enregistrées. Différents niveaux de qualité d'enregistrement par défaut sont proposés à l'utilisateur : <Meilleure qualité>, <Standard>, <Enregistrement compressé>, <Évènement>, <128 kbps DSL>, <256 kbps DSL>, <512 kbps DSL> et <DÉSACTIVÉ>. Selon les différents modes d'enregistrement, les options du menu «Configuration types» pour le statut «Normal» et «Évènement» sont décrites en termes de nombre d'images par seconde enregistré relatif (IPS) et taille d'image enregistrement pour chaque canal dans le tableau ci-dessous.

Les conditions types <Meilleure Qualité>, <Standard>, <Enregistrement compressé>, <Évènement>, <128Kbps DSL>, <256Kbps DSL> et <512Kbps DSL> prennent le pas sur tous les autres paramétrages de qualité et d'IPS. La configuration type par défaut est <Standard>.

NTSC	720 X 480 @ 30PPS	720 X 240 @ 60PPS	360 X 240 @ 120PPS
PAL	720 X 576 @ 25PPS	720 X 288 @ 50PPS	360 X 288 @ 100PPS
Meilleur	20 KB/Image	10 KB/Image	5 KB/Image
Standard	12 KB/Image	6 KB/Image	3 KB/Image
Compressé	4 KB/Image	2 KB/Image	1 KB/Image
512Kbps DSL		4 KB/Image	
256Kbps DSL		3 KB/Image	
128Kbps DSL		2 KB/Image	

<Configuration par caméra>

Ce sous-menu est utilisé pour régler le nombre d'images par secondes enregistré (IPS) durant le jour, la nuit et le weekend ainsi que la qualité d'enregistrement pour chaque canal. L'option du menu <Configurations types> doit être mise sur <désactivé> pour accéder au paramétrage de ces horaires. Le menu s'affiche comme ci-dessous en mode enregistrement: 720 x 288 @ 50 IPS.

Configuration par caméra			
Sélection caméra	Jour	Nuit	Weekend
IPS normal	7.5	7.5	7.5
Qualité normale	Moyen	Moyen	Moyen
Évènement max IPS	30	30	30
Qualité évènement	Meilleur	Meilleur	Meilleur
Évènement actif	Les deux	Les deux	Les deux

■ Sélection caméra

Utiliser cette fonction pour sélectionner le canal souhaité pour configurer les paramètres. Déplacer le curseur sur <Sélection caméra> et appuyer sur la touche ENTER (ENTRER) puis sélectionner un canal à l'aide des touches HAUT ou BAS. Appuyer de nouveau sur la touche ENTER (ENTRER) pour confirmer la configuration.

■ IPS normal

IPS Normal (Image par seconde) est destiné à définir le nombre d'images par seconde enregistré en statut normal.

Veillez noter que le nombre d'images par seconde enregistré en mode normal pour tous les canaux est limité au nombre maximum d'images par seconde enregistré pour chaque mode d'enregistrement. Pour augmenter le nombre d'IPS enregistré d'un canal, il vous faudra peut être en réduire d'autres tout d'abord. Le mode IPS évènement ne se limite pas à cette règle puisqu'un algorithme intelligent prend en charge la gestion du nombre d'images par seconde enregistré total ainsi que le poids de l'image.

■ Qualité normale

Cette fonction est utilisée pour définir la taille de l'image en statut d'enregistrement normal. Les options disponibles sont les suivantes <Bas>, <Passable>, <Moyen>, <Haut> et <Meilleur>.

■ Évènement Max IPS

L'évènement Max PPS est utilisé pour définir le nombre d'images par seconde enregistré durant un évènement. En temps normal, le nombre d'IPS enregistré lors d'un évènement est réglé sur une valeur égale ou supérieure au nombre d'IPS enregistré en mode normal. Si le nombre d'IPS enregistré en mode évènement est paramétré sur <0>, le VDRxxxxD arrête l'enregistrement de la vidéo pendant les alarmes.

■ *Qualité évènement*

Cette fonction est utilisée pour définir la qualité de l'image enregistrée pour le mode évènement. Les options disponibles sont les suivantes <Bas>, <Passable>, <Moyen>, <Haut> et <Meilleur>.

■ Évènement actif

L'utilisateur peut choisir quel type d'alarme doit être enregistré. Les options disponibles sont les suivantes <Alarme> (Evènements alarme), <Mouvement> (Evènements détection mouvement), <Les deux> (Evènements alarme + détection mouvement) et <Aucun> (pas d'évènements actifs). La configuration par défaut est <Les deux> incluant l'enregistrement d'évènements d'alarme et de mouvement.

<Configuration EzRecord>

Cette fonction permet d'éviter les paramétrages d'enregistrement complexes. Noter que cette option ne peut-être atteinte que lorsque vous sélectionner <EzRecord> comme option de <Configurations types>.

Sélectionner <Configuration EzRecord> depuis <Configuration d'enregistrement> et appuyer sur la touche ENTER (ENTRER); le sous-menu apparait comme ci-dessous:

Config ezRecord	
Nbre de jours d'enregistrement	2 Jours
Enregist de jour	Oui
Enregist de nuit	Oui
Enregist Weekend	Oui
Record Info	
Moy Normal IPS	3.75
Moy Qualité Normale	mEILLEUR

Pour réaliser la configuration EzRecord, suivre la procédure ci-dessous:

- Sélectionner <Nombre de jours d'enregistrement> et appuyer sur la touche ENTER (ENTRER) puis appuyer sur HAUT ou BAS pour choisir l'option désirée. Le nombre maximum de jours dépend de la taille de votre disque dur, autrement dit, plus grand est votre disque dur installé, plus nombreux sont les jours pendant lesquels l'appareil peut enregistrer.
- Déplacez-vous sur <Enregistrement de jour> et appuyer sur la touche ENTER (ENTRER). Cette option vous permet de choisir si vous voulez que l'enregistreur enregistre pendant la journée. Si oui, utiliser les touches HAUT ou BAS pour sélectionner <Oui> comme option, ou sélectionner <Non> pour ne pas enregistrer pendant la journée.
- Répéter la même procédure pour la 3^e et 4^e option. Noter que <Enregistrement weekend> ne sera pas accessible si vous sélectionner <NON> pour l'option <Enregistrement weekend> dans <Configuration horaires>.

- Selon le paramétrage des options ci-dessus, la qualité sera automatiquement prise en compte et affichée à l'écran. Cette fonction est en lecture seule. Cinq options vous sont proposées : <Meilleure>, <Haute>, <Moyenne>, <Passable> et <Bas>. Nous vous recommandons fortement de garder une qualité «Supérieure» à «Moyenne».



NOTE: Le nombre de caméras connectées affectera la qualité d'enregistrement calculée automatiquement par <Configuration EzRecord>.

Pour cette raison, il vous faut reconfigurer la <Configuration EzRecord> dès que vous déconnectez des caméras ou en connectez de nouvelles à l'enregistreur.

<Durée de vie des données>

La durée de vie des données indique le temps pendant lequel un enregistrement est sauvegardé et reste sur le disque dur entre sa création et son effacement. Seules les vidéos enregistrées pendant la durée de vie des données sont affichées sur l'écran et peuvent être lues; les vidéos enregistrées en dehors de cette durée seront effacés.

Cette option permet de définir la durée de vie des données en cliquant sur les touches HAUT et BAS. La valeur varie de <1> à <365> jours ; si vous sélectionner <0> cette fonction sera désactivé.



NOTE: Si vous désirez lire une vidéo qui dépasse la durée de vie des données, veuillez étendre cette durée jusqu'à ce que la date et l'heure d'enregistrement de la vidéo soit incluse.

<Enregistrement circulaire>

Les utilisateurs peuvent enregistrer une vidéo soit en mode circulaire, soit en mode linéaire. Si vous choisissez d'enregistrer la vidéo en mode circulaire, l'appareil commence alors à écraser la vidéo enregistrée la plus ancienne et enregistre la nouvelle vidéo à la place. Si vous choisissez d'enregistrer en mode linéaire l'appareil arrête l'enregistrement quand le disque dur est plein.

Dans le menu «Configuration enregistrement», déplacez le curseur sur <Enregistrement circulaire> et appuyez sur la touche ENTER (ENTRER) puis sélectionner <Activer>/<Désactiver> à l'aide des touches HAUT ou BAS.

<Enregistrement Audio>

Les utilisateurs peuvent activer/désactiver la fonction enregistrement audio de l'appareil. Quand l'option choisie est <ACTIVER>, l'entrée audio est enregistrée et sauvegardée avec la vidéo. Quand l'option choisi est <DÉSACTIVER>, l'audio est ignoré. La configuration par défaut est <ACTIVER>.

<Purge des Données>

Cette fonction est utilisée pour effacer la vidéo enregistrée en normales et en mode évènement. Dans le menu «Configuration enregistrement», déplacer le curseur sur l'option <Purge des données> et appuyer sur la touche ENTER (ENTER). Le menu «Purge des données» s'affiche.

Purge des données	
1. Purger toutes données	NON
2. Purger évènements	NON
3. Purger évènement avant	2000/01/01
4. Démarrer la purge	NON

■ Purger toutes les données

Cette fonction est utilisée pour effacer toutes les clips vidéo enregistrés de la (les) base (s) de données. Choisir <Oui> à l'aide des touches HAUT ou BAS et lancez l'effacement en choisissant (OUI) dans la fonction <Démarrer la purge>.

■ Purger toutes les données évènement

Cette fonction est utilisée pour effacer toutes les clips vidéo enregistrés en mode évènements de la (les) base (s) de données. Choisir <Oui> à l'aide des touches HAUT ou BAS et lancer l'effacement en choisissant (OUI) dans la fonction <Démarrer la purge>.

■ Purge évènement avant

Cette fonction est utilisée pour effacer un clip vidéo enregistrée en mode évènement avant une date spécifique. Utiliser les touches GAUCHE ou DROITE pour déplacer le curseur sur le champ suivant ou précédent, puis appuyer sur la touche ENTER (ENTRER) pour sélectionner l'option et les touche HAUT et BAS pour paramétrer la valeur.

■ Démarrer la purge

Après avoir sélectionné le clip vidéo que vous désirez effacer ou avoir paramétré la date de l'effacement, sélectionner <OUI> pour lancer l'effacement ou <NON> pour l'annuler.

Configuration séquence

Le menu «Configuration séquence» permet de configurer les durées d'affichage de la caméra ainsi que la séquence de passage sur le moniteur principal et celui d'appel. Sélectionner «Configuration séquence» dans le menu principal et appuyer sur la touche ENTER (ENTRER), le menu s'affiche comme suit.

Sequence Setup	
1. Durée aff. moniteur principal	5 Sec
2. Séquence moniteur principal	
3. Durée aff. moniteur d'appel	5 Sec
4. Séquence moniteur d'appel	

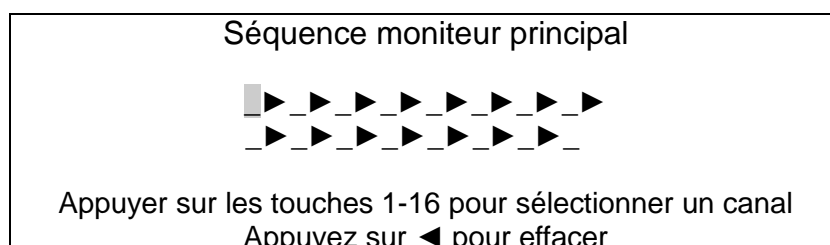
Les options du menu «Configuration séquence» sont décrites dans les sous-sections suivantes.

<Durée affichage moniteur principal/Moniteur d'appel>

Les moniteurs principaux et d'appel peuvent-être configurés pour afficher en séquence une vidéo plein écran de toutes les caméras installées. Cette fonction est utilisée pour configurer la durée d'affichage de chaque image sur le moniteur principal ou celui d'appel. La durée d'affichage peut-être comprise entre 1 et 120 secondes. La valeur par défaut est 5 secondes.

<Séquence Moniteur Principal/Moniteur d'appel>

Cette fonction permet de configurer la séquence de défilement des caméras sur le moniteur principal ou d'appel en format plein écran. Déplacer le curseur sur <Séquence moniteur principal> et appuyer sur la touche ENTER (ENTRER), le menu s'affiche comme suit.



Suivre cette procédure pour configurer une séquence:

- Appuyer sur la touche de direction GAUCHE pour effacer la configuration d'origine.
- Appuyer sur la touche un canal souhaité pour attribuer une caméra à cet emplacement dans la séquence.

- Continuer la procédure jusqu'à ce que la séquence soit complète.

Une séquence peut avoir jusqu'à 16 entrées. L'utilisateur peut choisir moins de 16 entrées pour une séquence de caméra et laisser les entrées restantes vierges. La séquence peut inclure une caméra spécifique ou des cameras de multiples fois.

Configuration évènement

Ce menu permet à l'utilisateur de déterminer le comportement du **Luxsar VDRxxxxD** en réponse à un évènement alarme. Dans le menu principal, déplacer le curseur sur <Configuration évènement> et appuyer sur la touche ENTER (ENTRER), le menu suivant s'affiche.

Configuration évènements	
Buzzer Interne	ON
Icone évènement	ON
Avis Email	OFF
Fichier joint	OFF
Évènement plein écran	None
Durée évènement	20 Sec
Config par canal	

<Buzzer interne>

Cette fonction permet à l'utilisateur d'activer ou de désactiver le buzzer interne du **Luxsar VDRxxxxD**. Si l'option est paramétrée sur <ACTIVÉ>, le buzzer est activé en réponse à une alarme. Si l'option est paramétré sur <DÉSACTIVÉ>, le buzzer n'est pas activé. La configuration par défaut est <ACTIVÉ>.

<Icône évènement>

Cette fonction permet d'activer (ACTIVÉ) ou de désactiver (DÉSACTIVÉ), en cas d'évènement alarme, l'affichage de l'icône évènement sur le moniteur principal. La config par défaut est <ACTIVÉ>.

Les types d'évènement sont représentés respectivement par un caractère; leurs descriptions sont dans le tableau ci-dessous.

Event Icon	Event Type
A	Évènement d'entrée d'alarme
M	Évènement de détection de mouvement
L	Évènement de perte vidéo

<Avis email>

Cette fonction permet d'activer (ACTIVÉ) ou de désactiver (DÉSACTIVÉ) l'avis d'email lorsque qu'un évènement survient. Quand un évènement d'alarme est déclenché et que <Avis email> est activé, un email concernant l'alarme est envoyé. La config par défaut est <DÉSACTIVÉ>.



NOTE: Pour envoyer avec succès un avis évènement par email, assurez-vous que l'enregistreur est bien connecté au réseau Internet.

<Fichier joint>

Cette fonction permet à l'utilisateur d'envoyer un court clip vidéo au format AVI concernant l'évènement. Le nombre de clips vidéo AVI attachées sera égal au nombre de caméras connectées à l'enregistreur. Par exemple, si 8 caméras sont connectées à l'enregistreur, alors 8 clips vidéo seront envoyés en fichier joint avec l'avis email. La taille totale des clips vidéo sera d'environ 2 Mégas.

Sélectionner <ACTIVÉ> pour activer cette fonction et <DÉSACTIVÉ> pour la désactiver. La configuration par défaut est <DÉSACTIVÉ>.



NOTE: Les clips vidéo des pièces jointes des emails seront uniquement dans le format *.avi. Veuillez charger un lecteur Divx sur le site www.divx.com pour lire le fichier *.avi files.

<Évènement plein écran>

Cette fonction permet à l'enregistreur d'afficher le canal vidéo en alarme en plein écran quand une alarme est déclenchée.

Sélectionnez <Aucun> pour désactiver cette fonction. Sélectionner <Principal> pour afficher la vidéo du canal en alarme sur le moniteur principal, sélectionnez <Appel> pour afficher la vidéo du canal en alarme sur le moniteur d'appel et sélectionner <Les deux> pour afficher la vidéo du canal en alarme sur le moniteur principal et celui d'appel.

<Durée évènement>

Cette fonction permet de déterminer la durée du buzzer et la durée d'activation de la fonction relais d'alarme. La durée de l'évènement d'alarme peut-être compris entre 1 seconde et 100 secondes. La configuration par défaut est de 5 secondes.

<Configuration par canal>

Ce menu est utilisé pour configurer les fonctions de détection de perte vidéo, de détection de mouvements et de sortie et entrée d'alarme pour chaque canal vidéo. Le menu s'affiche comme suit.

Configuration par canal	
Sélection canal	CH1
Détection perte vidéo	OFF
Détection mouvement	OFF
Indicateur détection Mvt	ON
Config Détection	
Entrée Alarm	OFF
Sortie Alarme	ON

■ Sélection de canal

Cette fonction est utilisée pour sélectionner un canal pour la configuration des paramètres. Déplacer le curseur sur <Sélection de canal> et appuyer sur la touche ENTER (ENTRER) puis sélectionner un canal à l'aide des touches HAUT ou BAS. Appuyer sur la touche ENTER (ENTRER) de nouveau pour confirmer la configuration.

■ Détection perte vidéo

Permet à l'utilisateur d'activer ou de désactiver la détection de la perte vidéo comme évènement d'alarme. Sélectionner <ACTIVÉ> pour activer les évènements alarme de détection de perte vidéo et <DÉSACTIVÉ> pour désactiver cette détection. La configuration par défaut est <ACTIVÉ>.

■ Détection de mouvement

Cette fonction permet à l'utilisateur d'activer ou de désactiver la fonction de détection de mouvements du **Luxsar H.264**. La configuration par défaut est <DÉSACTIVÉ>.

Si la fonction de détection de mouvements est activée, il faut définir les paramètres de cette détection de mouvements tels que la zone de détection et les réglages de sensibilité.

■ Indicateur Détection d'activité

Ce point permet d'afficher ou cacher les indicateurs de point de détection. Sélectionnez <ON> pour afficher et <OFF> pour cacher.

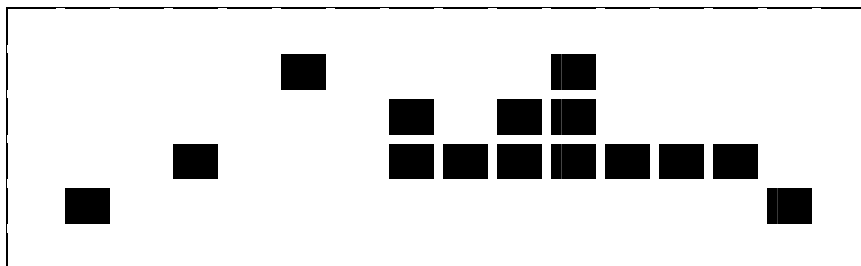
■ Configuration détection

Si la fonction de détection de mouvements est activée, il faut définir les paramètres de cette détection de mouvements tels que la zone de détection et les réglages sensibilité. Sélectionner le canal devant être configuré, déplacer le curseur sur <Config détection> et appuyer sur la touche ENTER (ENTRER). Le menu «Config. Détection» s'affiche comme ci-dessous.

Detection Config	
Configuration zone détectée	
Sensibilité	88%
Seuil zone	4

- Configuration zone détection

Lorsque vous sélectionnez cette option, la zone de détection est affichée comme ci-dessous. La zone de détection se présente sous la forme d'une grilles de détection de 192 (16x12) bloc.



Utiliser les touches de direction pour déplacer le curseur et appuyer sur la touche ENTER (ENTRER) pour activer ou désactiver un bloc de détection. Appuyer sur la touche MODE pour sélectionner toutes les blocs de détection, appuyer de nouveau sur la touche MODE pour désélectionner tous les blocs.

- Sensibilité

Cette fonction est utilisée pour configurer la sensibilité des blocs de détection de chaque canal. Une valeur plus élevée signifie que la détection de mouvements sera sensible. Une alarme suite à une activité de mouvements sur un canal se déclenchera dès le montant ou l'activité de détection de mouvements dépassera un seuil.

Déplacer le curseur sur <Sensibilité> et appuyer sur la touche ENTER (ENTRER) puis sur les touches HAUT ou BAS pour ajuster ce seuil. Cette valeur est indiquée en incréments de 4%.

- Seuil bloque

<seuil bloque> indicates the motion alarm triggered level; select from <1> to <16>. Selecting <1> means the unit will trigger the alarm when one grid is detected; and selecting <16> means the unit will trigger the alarm when 16 grids are detected. Move the cursor to <Block Threshold> and press ENTER, and then use UP / DOWN keys to adjust the value.

<seuil bloque> indique le niveau de détection d'alarme déclenché ; sélectionner de <1> à <16>. Sélection <1>: indique que l'appareil déclenchera une alarme si une grille est détectée, et en sélectionnant <16>,l'appareil de déclenchera une alarme lorsque 16 grilles sont activées. Déplacez le curseur sur <seuil bloque> et appuyez sur ENTRER, puis utiliser HAUT / BAS touches pour régler la valeur.

■ Entrée alarme

Cette fonction permet à l'utilisateur d'activer ou de désactiver la gestion des entrées d'alarme. Selon le détecteur externe que vous utilisez, sélectionner <N/O> (Normalement ouvert) ou <N/F> (Normalement fermé) et pour désactiver la gestion de l'entrée alarme sélectionner <DÉSACTIVER>. La configuration par défaut est <DÉSACTIVER>.

Si vous choisissez <N/C> mais n'avez pas installé de périphérique de détection sur cet enregistreur, l'alarme se déclenchera et l'icône «Evènement d'alarme» sera affichée continuellement jusqu'à ce que vous changiez le paramétrage de la gestion de l'entrée alarme en <N/O>, <DÉSACTIVER> ou installez un périphérique sur l'enregistreur.

■ Sortie alarme

Cette fonction permet à l'utilisateur de lier l'alarme du canal vidéo à un des relais de sortie. Les relais de sortie d'alarme peuvent être utilisés pour allumer une lumière ou lancer une sirène. La configuration par défaut est <Aucun>.

Configuration base de données

Le menu affiche des informations concernant les disques internes et externes. Dans le menu principal, déplacer le curseur sur <Configuration base de données> et appuyer sur la touche ENTER (ENTRER), le menu suivant s'affiche.

Database Setup		
Taille Total		xxx GB
Libre		xxx GB
Durée enreg. dispo.		Circulaire
Disque interne		



NOTE: Si la détection des disques durs tombe en panne, le message "HDD échec" s'affiche.

<Taille totale/libre du disque dur>

L'option «Taille totale» du disque dur affiche la capacité totale du disque ajouté à la base de données. L'option «Taille libre» du disque dur indique l'espace disponible pour l'enregistrement du disque ajouté à la base de données. Cette information est en lecture seule.

<Temps enregistrement disponible>

L'option «Temps enreg. dispo.» indique la durée disponible pour l'enregistrement. Si l'appareil est configuré pour enregistrer en mode circulaire, l'option affichera «Circulaire». Cette information est en lecture seule.

<Disques internes/externes>

Sélectionner <Disques internes> ou <Disques externes> pour voir les informations concernant les périphériques de stockage connectés à l'enregistreur. Le sous-menu s'affiche comme ci-dessous.

Disques internes		
Nom du périphérique	Actif	Action
xxx xxxxxxxx-xxxxxx	Oui	Aucun

Les informations concernant le disque dur interne et concernant les périphériques de stockage externes sont listés par nom de modèle et statut. S'il n'y a pas de périphérique de stockage connecté à l'appareil, le message «Pas d'articles disponibles!» apparaît sur l'écran.



NOTE: Si le système de fichier du disque dur interne n'est pas compatible avec le **Luxsar**, le système formatera le disque dur automatiquement et sans préavis.

- **Actif**

Cette option indique si le périphérique de stockage est ajouté ou non à la base de données. <Oui> signifie que le périphérique a été ajouté à la base de données.

- **Action**

Cette option permet à l'utilisateur d'ajouter un périphérique de stockage à la base de données ou d'enlever un périphérique de cette base de données.

Les options sont <Aucun> pas d'action, <Ajouter> ajouter le périphérique sélectionné à la base de données, <Enlever> enlever le périphérique sélectionné de la base de données, <Format> formater le périphérique sélectionné.



NOTE: Avant de débrancher un périphérique externe de l'enregistreur, n'oubliez pas de retirer ce périphérique de la base de données.

Configuration

Le menu Configuration peut être utilisé pour restaurer la configuration usine par défaut et importer, exporter une configuration.

Sélectionnez <Configuration> dans le menu principal et appuyez sur ENTRER. Le menu suivant s'affiche.

Configuration	
Charger config. usine	Non
Import Config	
Export Config	

<Charge config. usine>

Pour charger la configuration usine, sélectionner <OUI> pour rappeler la configuration usine par défaut depuis la mémoire interne ou <NON> pour annuler.

<Importer configuration>

Cette fonction permet à l'utilisateur de charger une configuration de l'enregistreur sauvegardée sur un disque externe ou une clé USB. Pour importer une configuration préalablement exportée, assurez-vous que le périphérique où est sauvegardée la configuration est bien connecté à l'appareil. Sélectionner <Import config.> dans le menu «Configuration» et appuyer sur la touche ENTER (ENTRER), le menu suivant s'affiche.

Import Configuration	
Nom Config	Selectionner
xxxx-xxxx	Non
xxx-xx	Non

Appuyer sur les touches HAUT ou BAS pour sélectionner un des fichiers de configuration disponible et choisir <Oui> pour lancer l'importation.

NOTE: Si la configuration importée a un mode d'enregistrement différent de celui de l'appareil

Attention!! Redémarrage du DVR si mode enregist. Et/ou nombre cam IP différents	
ENTER: Oui	ESC: Non



NOTE: Suite au redémarrage, retirez la clé USB utilisée pour importer la configuration ou elle sera elle aussi formatée.

<Exporter configuration>

L'administrateur est autorisé à sauvegarder une configuration en l'exportant sur un lecteur externe comme une clé USB. Avant d'exporter la configuration, assurez-vous que le périphérique où est stockée la configuration est correctement connecté à l'appareil. Sélectionner <Export config.> dans le menu «Configuration» et appuyer sur la touche ENTER (ENTRER), le menu suivant s'affiche.

Export Config	
Destination copie	
Nom config.	
Lancer exportation	Non

Les options de ce menu sont décrites dans les sections suivantes.

■ Destination copie

Cette fonction permet de lister les destinations disponibles (périphériques externes de mémoire) vers lesquelles la configuration peut être exportée. Appuyer sur HAUT ou BAS pour choisir une destination. Veuillez noter que la sauvegarde d'une configuration différente sur le même support et avec le même nom effacera sans préavis le fichier de configuration précédent.

Copy Destination	
Nom unité	Select
xxxx-xxxx	Non



NOTE: Les utilisateurs ne sont pas autorisés à sélectionner un CD-R/W ou un DVD+RW comme destination de copie, même en cas de CD-R/W et DVD+RW incorporés

■ Nom de la configuration

Cette fonction permet à l'utilisateur d'attribuer un nom au fichier de configuration exporté. Utiliser le clavier virtuel pour entrer le nom du fichier de configuration. Noter que le nom de fichier peut contenir jusqu'à 15 caractères, sans espaces.

■ Commencer Export

Sélectionner <OUI> pour lancer l'exportation du fichier configuration ou <NON> pour annuler l'exportation.



NOTE: Nous recommandons fortement aux utilisateurs d'exporter la configuration avant de mettre le système à jour et de la sauvegarder régulièrement, juste en cas de situation inattendue.

Fermeture

Cette fonction est utilisée pour éteindre ou rallumer l'appareil. Si pour une raison quelconque vous devez éteindre votre **Luxsar VDRxxxxD**. Veuillez utiliser les procédures correctes de fermeture et allumage pour éviter d'endommager votre appareil.

Pour rallumer ou éteindre l'appareil, vous devez entrer dans le menu de configuration avec le mot de passe administrateur correct, dans le cas contraire, vous ne pourrez pas accéder au menu <Fermeture>.

Sélectionner <Fermeture> dans le menu principal et appuyer sur la touche ENTER (ENTRER) et le menu s'affiche comme suit.

Shutdown		
Eteindre		Execute
Redémarrer		Execute

- Eteindre

Cette option est utilisée pour éteindre l'enregistreur. Ne pas couper l'alimentation avant que le message «Vous pouvez maintenant éteindre votre DVR!» n'apparaisse.

- Redémarrer

Cette option est utilisée pour redémarrer l'enregistreur. La barre couleur et l'information vérification système s'affichent à l'écran tant que l'appareil n'a pas totalement redémarré.

Appendix A: Échantillon Diagramme EzRecord

Diagram Sample(Full-D1)

NTSC:720x480@30PPS

PAL:720x576@25PPS

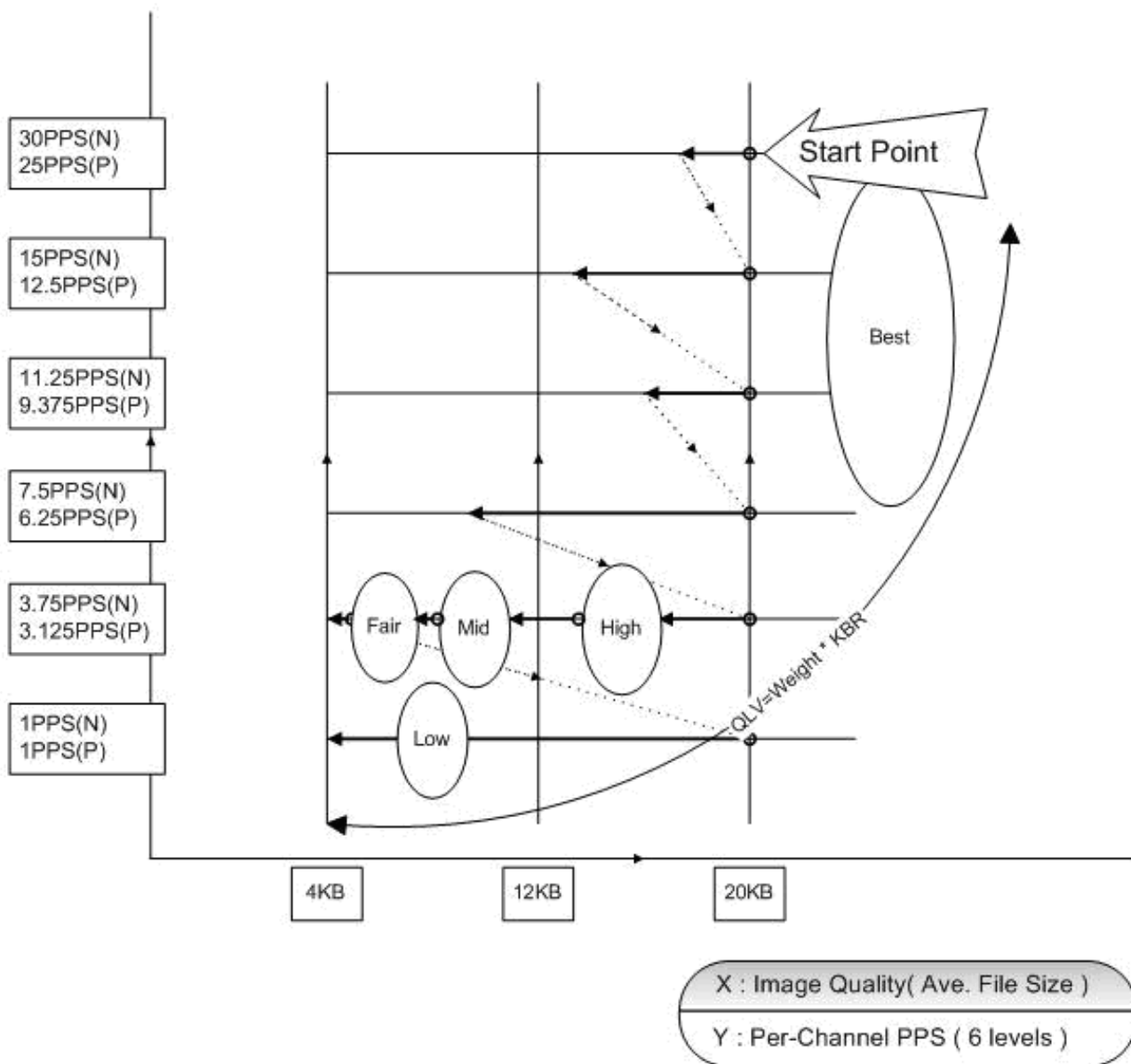


Diagram Sample(Half-D1)

NTSC:720x240@60PPS

PAL:720x288@50PPS

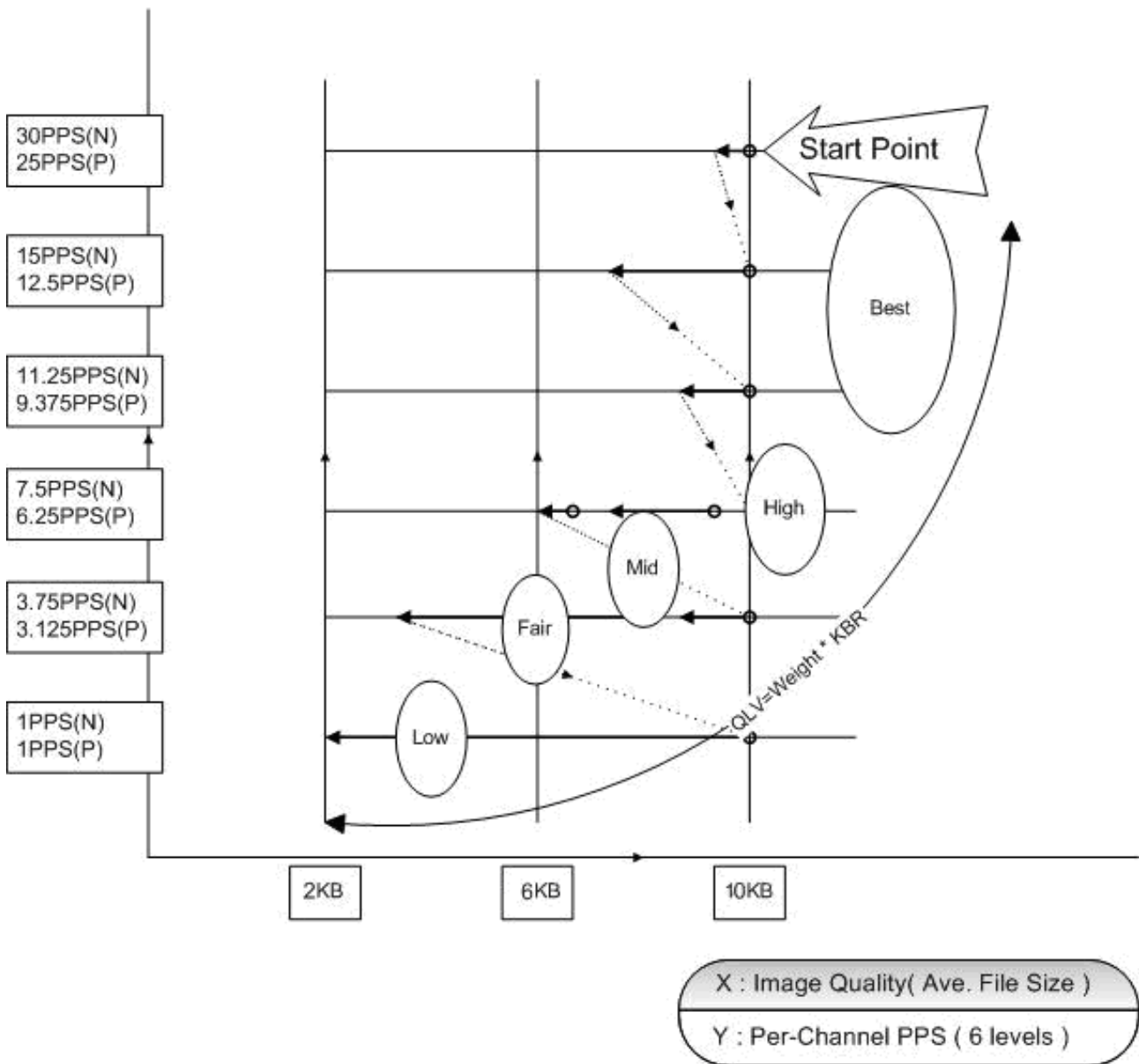
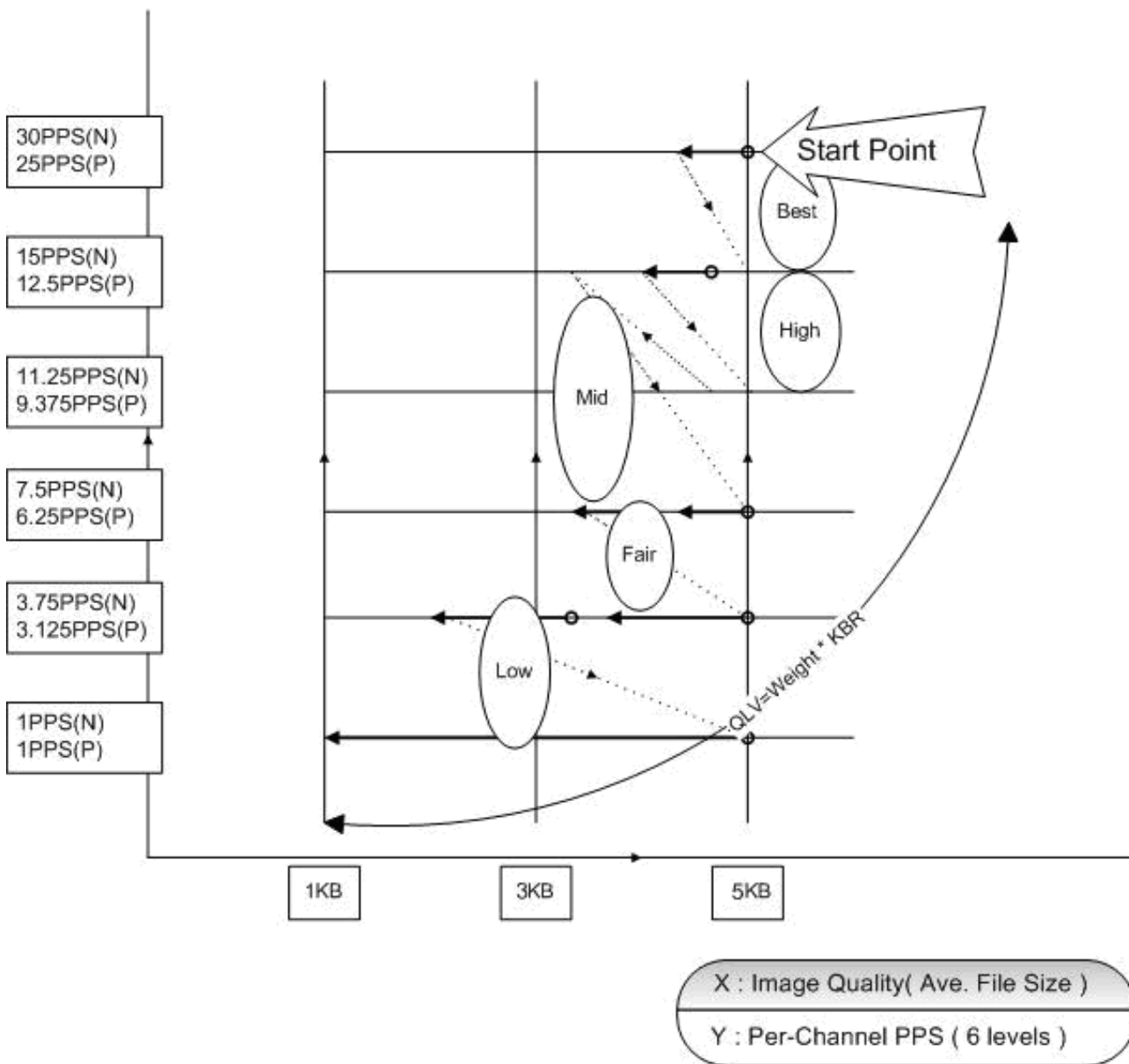


Diagram Sample(CIF)

NTSC:360x240@120PPS

PAL:360x288@100PPS



Appendix B: Durée d'enregistrement

La durée d'enregistrement par rapport au nombre d'images par seconde enregistré, la qualité de l'image et la capacité du disque dur. Se référer au tableau suivant.



NOTE: Les durées d'enregistrement sont basées sur des tests réels et représentent des tailles moyennes de fichier. Les performances peuvent varier selon les installations et l'usage. Un enregistrement audio requiert 8 ko par seconde (ou 0,7 Go par jour) pour le stockage des données.

I. Ci-après tableau table d'enregistrement en H.264 :

Durée enregistrement (Jours): Full-D1, Global [Jour, Nuit, Weekend] (sans Audio)

Nbre IPS		Qualité d'enregistrement									
		BAS		Normal		MOYEN		HAUT		MEILLEUR	
		NTSC (4 KB)	PAL (4 KB)	NTSC (8 KB)	PAL (8 KB)	NTSC (12 KB)	PAL (12 KB)	NTSC (16 KB)	PAL (16 KB)	NTSC (20 KB)	PAL (20 KB)
DD 320 GB											
30	25	29.43	35.32	14.72	17.66	9.81	11.77	7.36	8.83	5.89	7.06
15	12.5	58.87	70.64	29.43	35.32	19.62	23.55	14.72	17.66	11.77	14.13
7.5	6.25	117.73	141.28	58.87	70.64	39.24	47.09	29.43	35.32	23.55	28.26
DD 500 GB											
30	25	46.39	55.66	23.19	27.83	15.46	18.55	11.60	13.92	9.28	11.13
15	12.5	92.77	111.33	46.39	55.66	30.92	37.11	23.19	27.83	18.55	22.27
7.5	6.25	185.55	222.66	92.77	111.33	61.85	74.22	46.39	55.66	37.11	44.53
DD 750 GB											
30	25	69.93	83.92	34.97	41.96	23.31	27.97	17.48	20.98	13.99	16.78
15	12.5	139.87	167.84	69.93	83.92	46.62	55.95	34.97	41.96	27.97	33.57
7.5	6.25	279.74	335.69	139.87	167.84	93.25	111.90	69.93	83.92	55.95	67.14
DD 1 TB											
30	25	95.74	114.89	47.87	57.45	31.91	38.30	23.94	28.72	19.15	22.98
15	12.5	191.49	229.78	95.74	114.89	63.83	76.59	47.87	57.45	38.30	45.96
7.5	6.25	382.97	459.56	191.49	229.78	127.66	153.19	95.74	114.89	76.59	91.91

Durée enregistrement (Jours): Half-D1, Global [Jour, Nuit, Weekend] (sans Audio)

Recording Rate		Qualité d'enregistrement									
		BAS		Normal		Moyen		Haut		Meilleur	
Nbre d'IPS		NTSC	PAL	NTSC	PAL	NTSC	PAL	NTSC	PAL	NTSC	PAL
NTSC	PAL	(2 KB)	(2 KB)	(4 KB)	(4 KB)	(6 KB)	(6 KB)	(8 KB)	(8 KB)	(10 KB)	(10 KB)
DD 320 GB											
60	50	29.43	35.32	14.72	17.66	9.81	11.77	7.36	8.83	5.89	7.06
30	25	58.87	70.64	29.43	35.32	19.62	23.55	14.72	17.66	11.77	14.13
15	12.5	117.73	141.28	58.87	70.64	39.24	47.09	29.43	35.32	23.55	28.26
7.5	6.25	235.46	282.56	117.73	141.28	78.49	94.19	58.87	70.64	47.09	56.51
DD 500 GB											
60	50	46.39	55.66	23.19	27.83	15.46	18.55	11.60	13.92	9.28	11.13
30	25	92.77	111.33	46.39	55.66	30.92	37.11	23.19	27.83	18.55	22.27
15	12.5	185.55	222.66	92.77	111.33	61.85	74.22	46.39	55.66	37.11	44.53
7.5	6.25	371.10	445.32	185.55	222.66	123.70	148.44	92.77	111.33	74.22	89.06
DD 750 GB											
60	50	69.93	83.92	34.97	41.96	23.31	27.97	17.48	20.98	13.99	16.78
30	25	139.87	167.84	69.93	83.92	46.62	55.95	34.97	41.96	27.97	33.57
15	12.5	279.74	335.69	139.87	167.84	93.25	111.90	69.93	83.92	55.95	67.14
7.5	6.25	559.48	671.37	279.74	335.69	186.49	223.79	139.87	167.84	111.90	134.27
DD 1 TB											
60	50	95.74	114.89	47.87	57.45	31.91	38.30	23.94	28.72	19.15	22.98
30	25	191.49	229.78	95.74	114.89	63.83	76.59	47.87	57.45	38.30	45.96
15	12.5	382.97	459.56	191.49	229.78	127.66	153.19	95.74	114.89	76.59	91.91
7.5	6.25	765.94	919.13	382.97	459.56	255.31	306.38	191.49	229.78	153.19	183.83

Durée enregistrement (Jours): CIF, Global [Jour, Nuit, Weekend] (sans Audio)

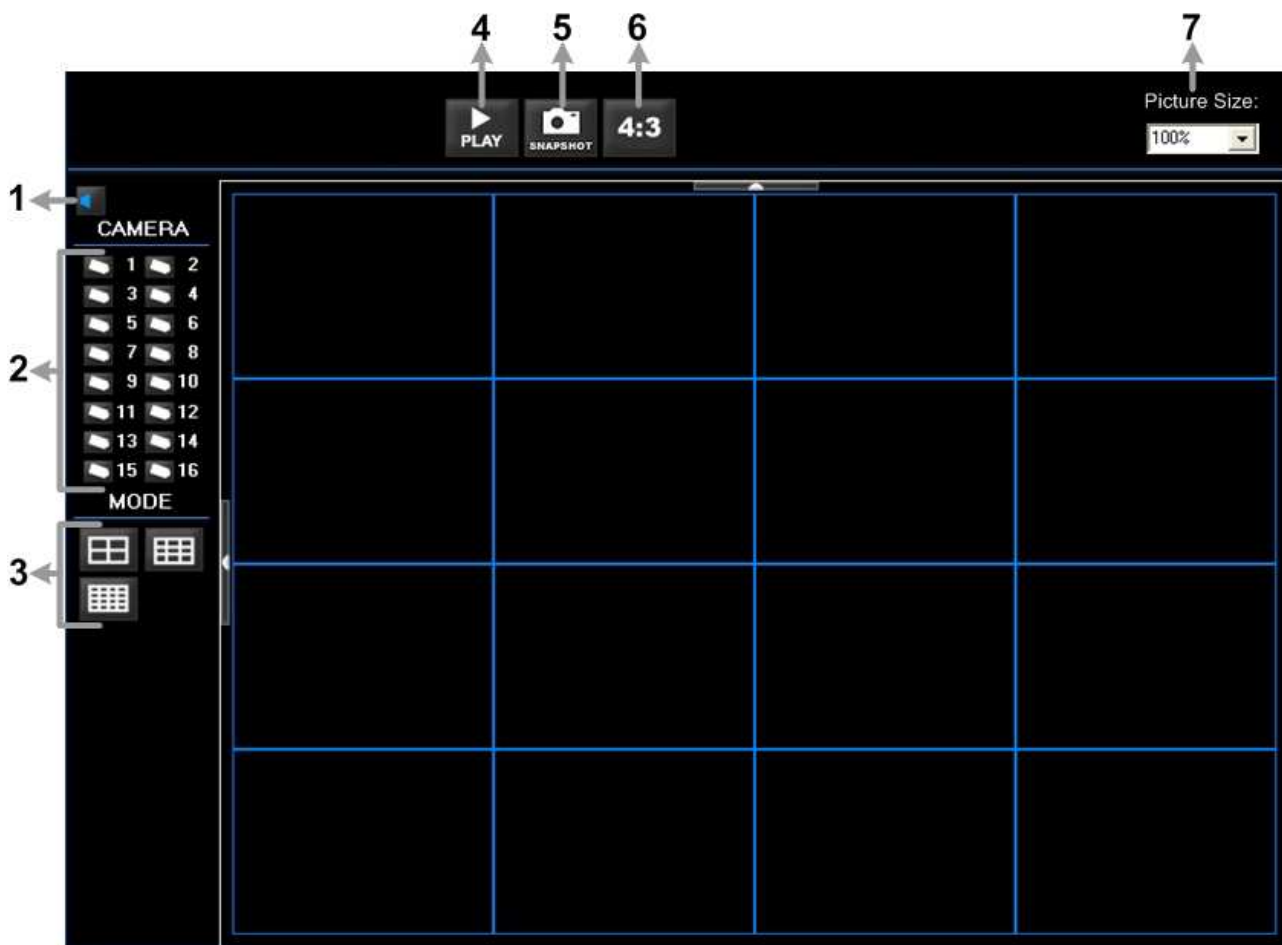
Recording Rate		Recording Quality Mode									
Nbre IPS		BAS		NORMAL		MOYEN		HAUT		MEILLEUR	
NTSC	PAL	NTSC (1 KB)	PAL (1 KB)	NTSC (2 KB)	PAL (2 KB)	NTSC (3 KB)	PAL (3 KB)	NTSC (4 KB)	PAL (4 KB)	NTSC (5 KB)	PAL (5 KB)
DD 320 GB											
120	100	29.43	35.32	14.72	17.66	9.81	11.77	7.36	8.83	5.89	7.06
60	50	58.87	70.64	29.43	35.32	19.62	23.55	14.72	17.66	11.77	14.13
30	25	117.73	141.28	58.87	70.64	39.24	47.09	29.43	35.32	23.55	28.26
15	12.5	235.46	282.56	117.73	141.28	78.49	94.19	58.87	70.64	47.09	56.51
7.5	6.25	470.93	565.11	235.46	282.56	156.98	188.37	117.73	141.28	94.19	113.02
DD 500 GB											
120	100	46.39	55.66	23.19	27.83	15.46	18.55	11.60	13.92	9.28	11.13
60	50	92.77	111.33	46.39	55.66	30.92	37.11	23.19	27.83	18.55	22.27
30	25	185.55	222.66	92.77	111.33	61.85	74.22	46.39	55.66	37.11	44.53
15	12.5	371.10	445.32	185.55	222.66	123.70	148.44	92.77	111.33	74.22	89.06
7.5	6.25	742.19	890.63	371.10	445.32	247.40	296.88	185.55	222.66	148.44	178.13
DD 750 GB											
120	100	69.93	83.92	34.97	41.96	23.31	27.97	17.48	20.98	13.99	16.78
60	50	139.87	167.84	69.93	83.92	46.62	55.95	34.97	41.96	27.97	33.57
30	25	279.74	335.69	139.87	167.84	93.25	111.90	69.93	83.92	55.95	67.14
15	12.5	559.48	671.37	279.74	335.69	186.49	223.79	139.87	167.84	111.90	134.27
7.5	6.25	1118.95	1342.74	559.48	671.37	372.98	447.58	279.74	335.69	223.79	268.55
DD 1 TB											
120	100	95.74	114.89	47.87	57.45	31.91	38.30	23.94	28.72	19.15	22.98
60	50	191.49	229.78	95.74	114.89	63.83	76.59	47.87	57.45	38.30	45.96
30	25	382.97	459.56	191.49	229.78	127.66	153.19	95.74	114.89	76.59	91.91
15	12.5	765.94	919.13	382.97	459.56	255.31	306.38	191.49	229.78	153.19	183.83
7.5	6.25	1531.88	1838.26	765.94	919.13	510.63	612.75	382.97	459.56	306.38	367.65

Appendix C: DVRPlayer

DVR**Player** est le logiciel qui vous permettra de visionner les fichiers enregistrés en *.drv.

NOTE: Le logiciel DVR**Player** accepte uniquement et relit les fichiers *.drv.

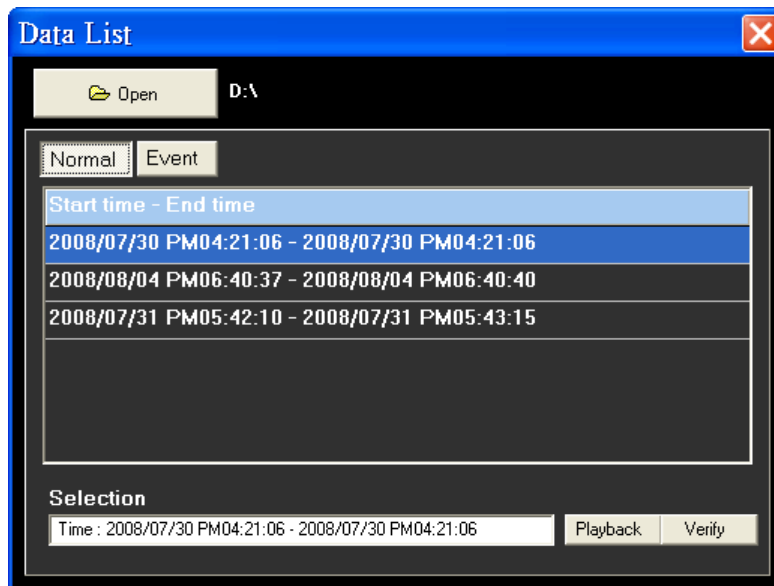
Connectez-vous au DVR via le logiciel DVR**Remote**. Téléchargez alors le logiciel DVR**Player**.zip en cliquant sur le lien en haut à droite du DVR**Remote**. Extraire le fichier. Cliquez sur le DVR_Player.exe, et la fenêtre principale du DVR**Player** s'affichera comme suivant :



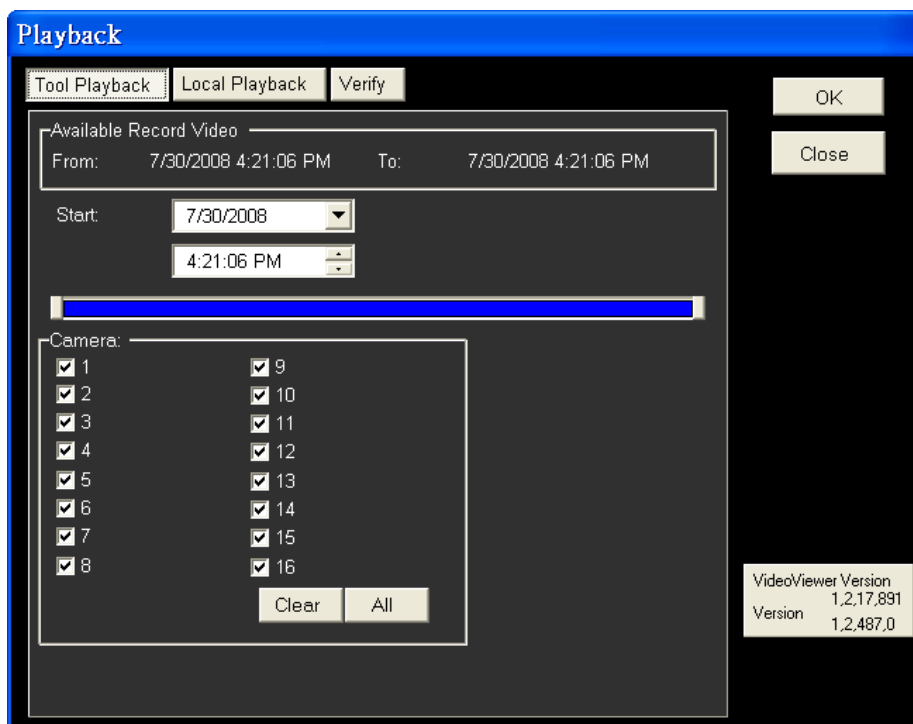
1	Audio On/Off	5	Capture Snapshot
2	Selection Camera	6	Changer vue en 4:3
3	Selection Mode de visu.	7	Changer taille image
4	Lire fichiers *.drv		

Relire un fichier vidéo

Cliquez sur <PLAY> dans la barre des taches en haut de la fenêtre principale. La liste suivante va apparaître :



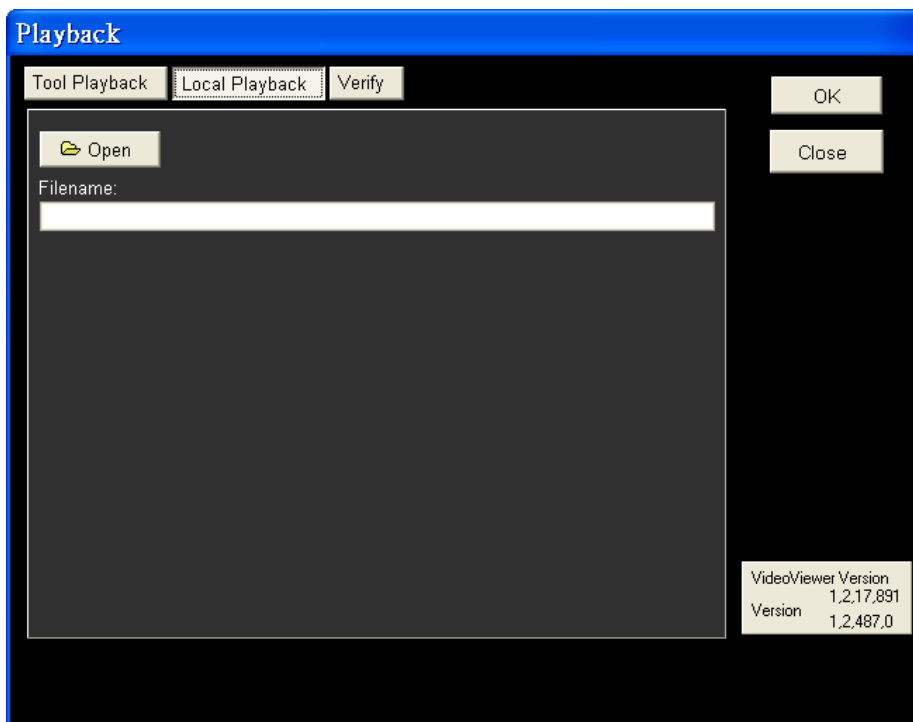
La “Data List” affichera toutes les vidéos enregistrées, “Normal” et “alarme” séparément. En cliquant sur <Open> il est possible de rechercher des fichiers dans d’autres destinations (C://, E://,...). Sélectionnez un fichier, cliquez sur <Playback> en bas de la fenêtre, alors la fenêtre “Playback” s’affiche.




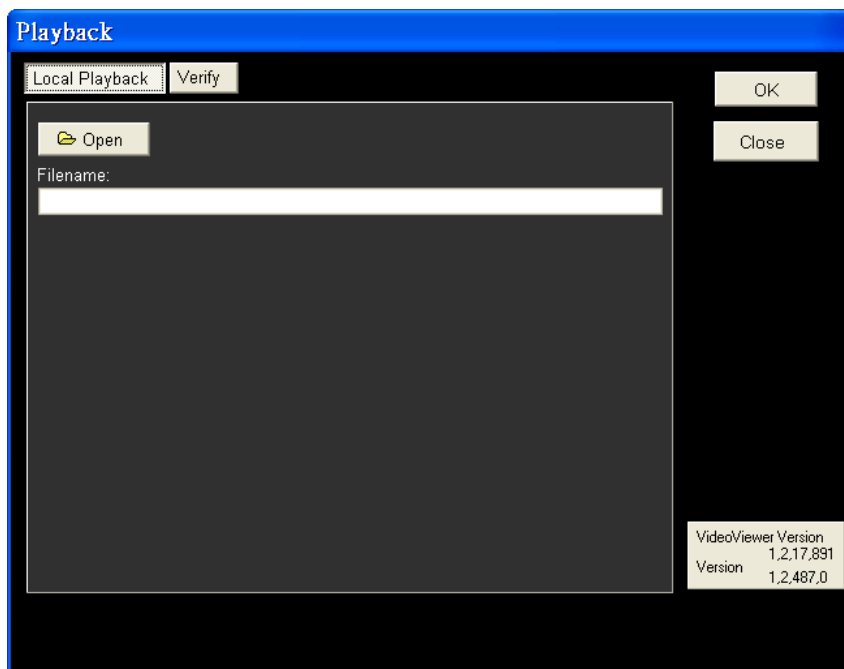
Dans l’onglet <Tool Playback>, l’utilisateur peut configurer l’heure et les caméras de lecture. Alors cliquez sur <OK> en haut à droite de la fenêtre et débutez la lecture de la vidéo.

Lecture local d'un fichier *.drv

Dans l'onglet <local Playback>, comme indiqué ci-dessous, les utilisateurs peuvent cliquer <Open> pour sélectionner un fichier *. drv et cliquez sur OK pour lire le fichier sur la fenêtre principale.



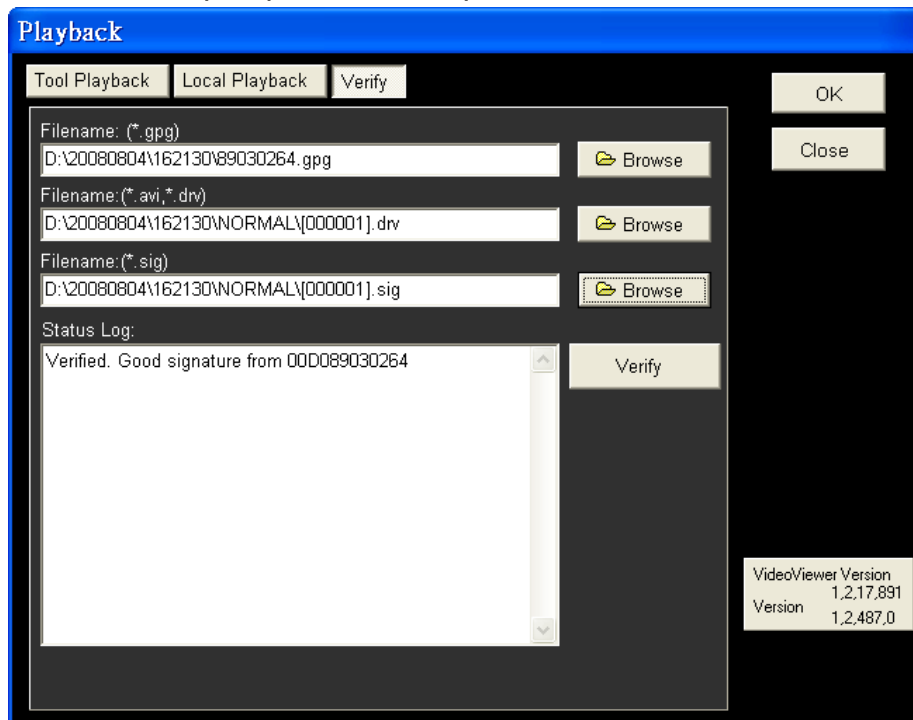
 **Note:** Si les utilisateurs cliquent sur le bouton de fermeture en haut à droite de la fenêtre "Liste des données", les éléments suivants "Playback" avec <local Playback> onglet et l'onglet <Verifier> seulement. La fonction de l'onglet <Verify> sera décrite à la page suivante.



Vérification authentification des videos exportées

L'onglet <Verifier>, comme ci-dessous, permet d'authentifier avec une signature numérique les enregistrements. Suivez les explications à suivre afin de réaliser cette vérification :

- Sélectionnez une vidéo à partir de la liste et cliquez sur <Verifier>, puis la fenêtre "Lecture" s'affiche le retour d'information d'un bon ou mauvais résultat de la signature <Status Log>. Une signature bonne indique que le fichier n'a pas été modifié, alors que la signature BAD indique que la vidéo a pu être modifiée à un certain moment.

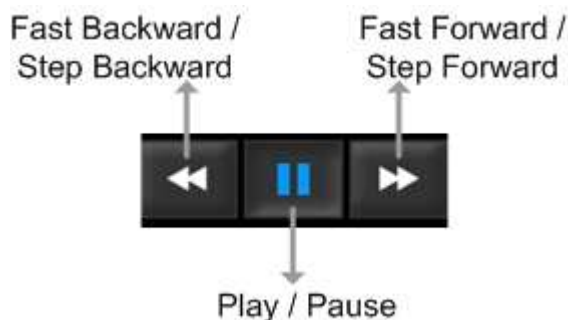


- Sinon, cliquez sur <Parcourir> pour sélectionner les fichiers *.pgp, *.drv (ou *.avi), *.sig qui appartiennent à la vidéo devant être authentifié.. Après que tous les fichiers soient sélectionnés, <Vérifier> cliquez sur le bouton pour démarrer la vérification de signature numérique.

Contrôle lecture

When the video starts to playback on the main window, the playback control buttons will be displayed on the toolbar at the top of the main window. Please refer to below picture:

Lorsque la lecture débute sur la fenêtre principale, les boutons de lecture sont affichés sur la barre d'outils au haut de la fenêtre principale. Référez à la photo ci-dessous:



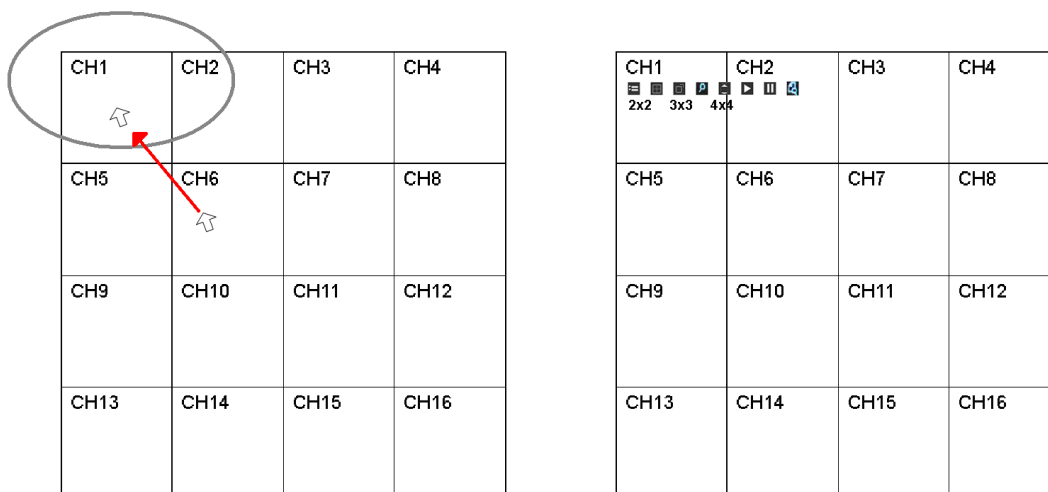
Reportez-vous au tableau ci-après pour une description de la lecture des boutons de contrôle utilisés pendant la lecture du fichier *. drv.

ICONE	BOUTON	DESCRIPTION
	Retour rapide / Retour image par image	1. Cliquez pour lire la vidéo en arrière. Cliquez plusieurs fois pour sélectionner la vitesse de lecture de 1X, 2X, 4X, 8X, 16X et 32X. 2. Lorsque la lecture est en pause, cliquez une fois pour se déplacer d'un pas en arrière.
	Lecture	Cliquez ici pour reprendre la lecture. L'icône est affichée lorsque l'opération de lecture est en pause.
	Pause	Cliquez ici pour mettre en pause la lecture. L'icône est affichée pendant la lecture de la vidéo.
	Avance rapide / Avance image par image	1. Cliquez pour lire la vidéo avant. Cliquez plusieurs fois pour sélectionner la vitesse de lecture de 1X, 2X, 4X, 8X, 16X et 32X. 2. Lorsque la lecture est en pause, cliquez une fois d'aller un pas en avant.

Appendix D: Utilisation d'une souris USB

Luxsar VDRxxxxD donne la possibilité d'utiliser une souris USB pour commander l'enregistreur. Pour utiliser une souris USB veuillez lire les instructions ci-dessous.

Connecter la souris USB sur un des ports du **Luxsar VDRxxxxD**. Déplacer la souris et le curseur apparaîtra. Déplacer le curseur dans le coin supérieur gauche de l'écran et une fenêtre avec 8 icônes sera affichée.



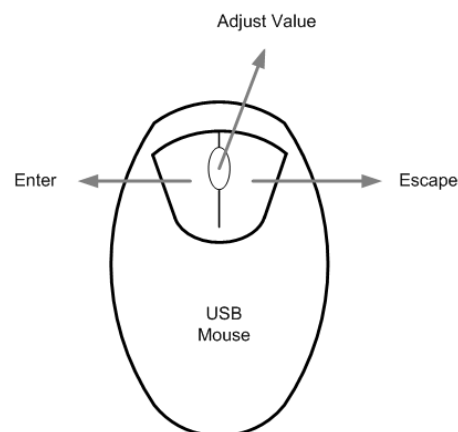
La fenêtre avec les 8 icônes est illustrée sur la gauche. Ils ont une fonction similaire que les touches de la face avant.



1	Menu	5	Call
2	Mode	6	Play
3	SEQ	7	Pause
4	Zoom	8	Search

Un clic sur le bouton gauche de la souris aura le même effet que d'appuyer sur la touche ENTER (ENTRER) de la face avant de l'enregistreur. Un clic sur le bouton droit de la souris aura le même effet que d'appuyer sur la touche ESC (ECHAP) de la face avant de l'enregistreur. La roue de défilement est utilisée pour changer de valeur. Par exemple, si vous souhaitez changer l'ID du dôme, suivez la commande ci-après:

<Menu principal> →
 <Configuration
 caméra> → <ID



Dôme>

Cliquer sur le bouton gauche, et faire défiler de bas en haut, vous verrez les nombre ID changer. Une fois l'ID sélectionné, cliquer avec le bouton gauche sur l'ID du dôme et l'ID du dôme sera changé.

Appendix E: OUTIL DE COPIE DISQUE (EXT2IFS)

Pour l'utilisateur qui souhaite avoir accès aux données du disque dur de l'enregistreur en utilisant Windows® sur un ordinateur devra utiliser un programme spécifique EXT2IFS. Les explications ci-dessous vous montrent comment utiliser le logiciel EXT2IFS.

Installer EXT2IFS sur votre ordinateur

Pour installer le logiciel EXT2IFS vous devez le charger à partir de l'adresse suivante : <http://uranus.it.swin.edu.au/~jn/linux/ext2ifs.htm>. Une description du logiciel est aussi disponible sur le site.

Les informations suivantes vous aideront à installer et utiliser le logiciel EXT2IFS.

Etape 1:

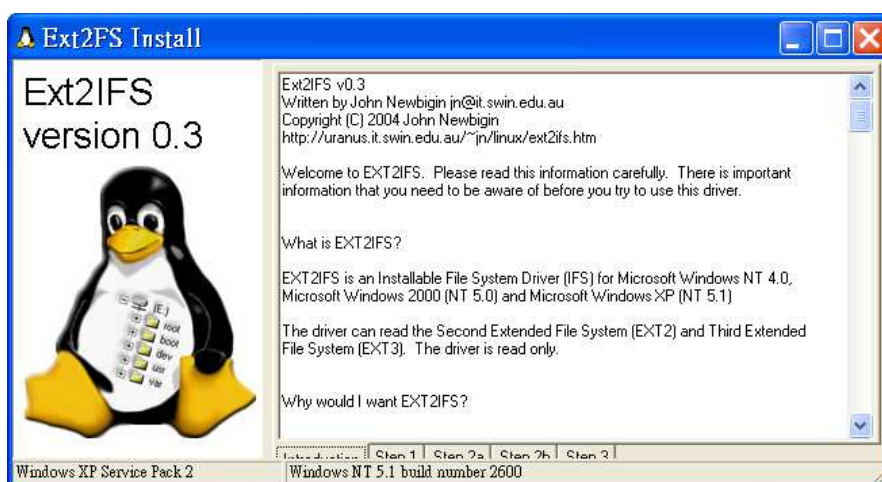
Charger EXT2IFS sur votre ordinateur à partir l'adresse ci-dessus.

Etape 2:

Arrêter l'enregistreur et l'ordinateur. Enlever le disque dur de l'enregistreur et installer le sur votre ordinateur.

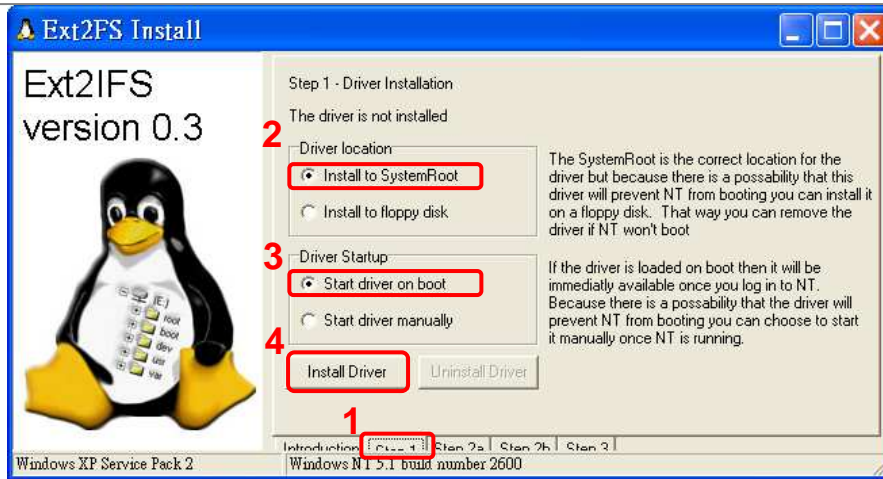
Etape 3:

Décompresser le logiciel que vous venez de télécharger dans un dossier de votre ordinateur. Ouvrir le dossier et cliquer sur «service.exe», alors la fenêtre suivante sera affichée.



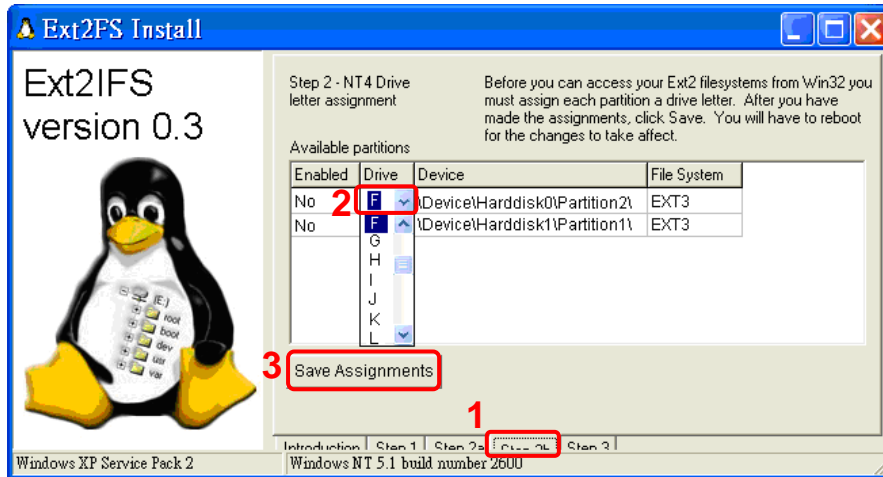
Etape 4:

Cliquer sur <Step 1> (Etape 1), et choisir les options <Install to SystemRoot> (Installer sur la racine du système) et <Start driver on boot> (lancer les driver à la réinitialisation). Puis cliquer sur le bouton <Install Driver> (Installer les driver).



Etape 5:

Cliquer sur <Step 2b> (Etape 2b). Assigner chaque partition à une lettre de driver. Après avoir assigné les disques durs, cliquer sur le bouton <Save Assignments> (Sauvegarder les assignments).



Etape 6:

Cliquer sur <Step 3> (Etape 3). Alors, cliquer sur le bouton <Start Driver> (Lancer les driver). Maintenant réinitialiser l'ordinateur pour que les changements prennent effet. L'installation du disque dur est maintenant terminée.



Après l'installation du disque dur, vous pourrez lire les enregistrements en utilisant **DVRPlayer**. Référez vous à **Appendix C: DVRPlayer** pour plus de détails.

Retirer le disque dur de votre ordinateur

Pour retirer le disque dur de votre ordinateur, vous devez suivre les indications suivantes.

Ré-ouvrir le logiciel EXT2IFS, et aller menu de <Step 1> (Etape 1). Cliquer sur «Uninstall Driver» (Désinstaller les driver), et le message suivant s'affichera «The service is currently started. You will have to reboot before the service is completely uninstalled». (Le service est actuellement lancé. Vous devez réinitialiser avant de désinstaller totalement le fichier). Cliquer sur «OK» et arrêter l'ordinateur. Démontez le disque dur de votre ordinateur et redémarré le. L'opération est terminée.

